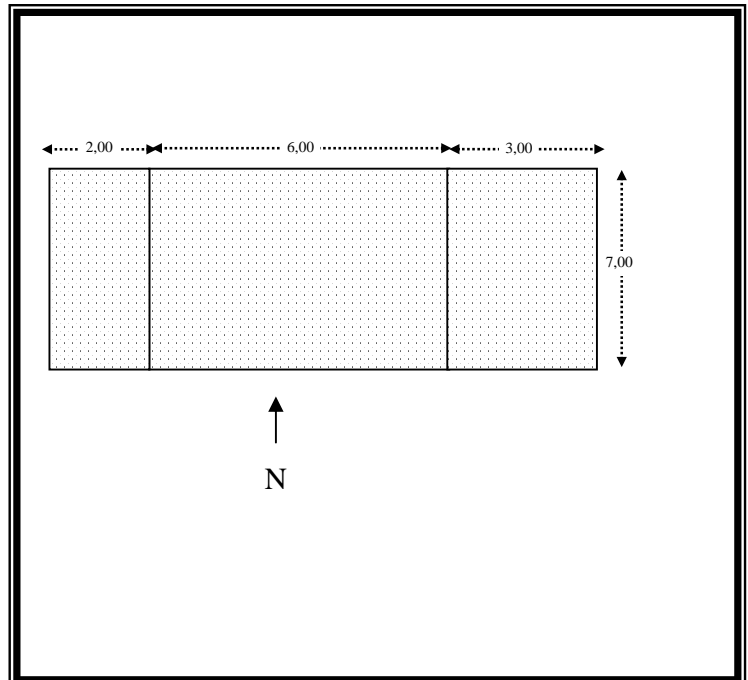
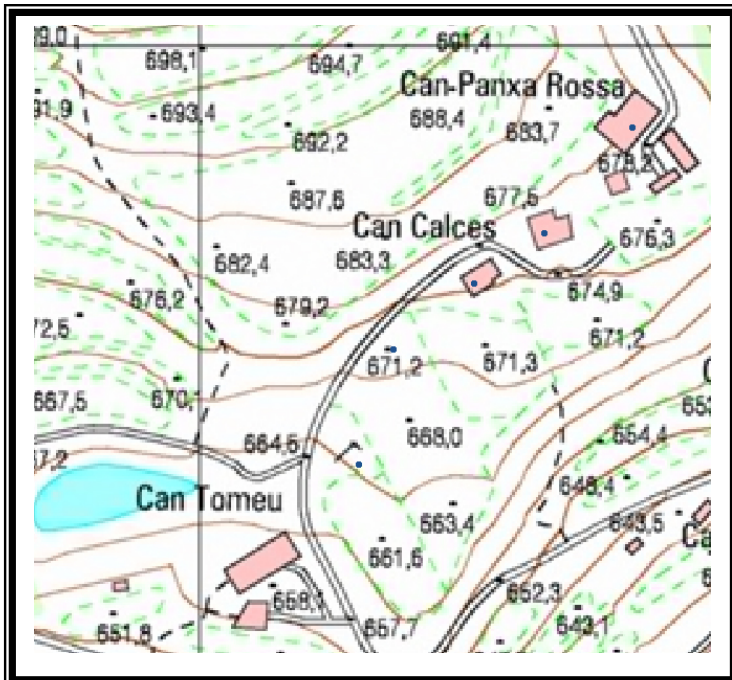




NOM Can Calçes		CODI 49	
Nucli o indret:	Serrat de l'Ocata		
Coordenades UTMx	437085	Coordenades UTMy	4616928
	Polígon: 1		
	Parcel·la: 4		
Qualificació del sòl	10c		
Protecció actual	Cap		





## 1.- DESCRIPCIÓ DE LA MASIA O CASA RURAL:

### 1.1. Descripció volumètrica i de l'entorn paisatgístic

- Descripció general: Masia de tipologia 2 segons Danés, és a dir, amb una teulada de dues vessants perpendiculars a façana. No es troba referència de l'any de construcció ja que ha estat molt reformada, segurament la masia és posterior, s.XV o s.XIV. Actualment, primera residència. De 2 plantes. Façana i mur de pedra de la zona amb rejuntament de ciment i cantoneres de pedra de majors dimensions i amb alguna pedra treballada. Actualment la façana està arrebossada. 4 finestres i 1 porta amb els elements tapats per l'arrebossat. No s'ha pogut accedir a l'interior però segurament segueix l'estructura típica de la zona amb sostres d'embigat de fusta i canya amorterada. Teulada amb embigat de fusta, canya i teula catalana a la part superior. S'aprecien unes reformes importants a lateral dret de la casa per confeccionar un petit terrat.
- Ocupació en planta (m<sup>2</sup>): masia 89m<sup>2</sup>
- Edificacions annexes: Cap
- Arbrat: poc important

### 1.2. Ús actual i titularitat

- Ús: Masia d'ús Residencial Unifamiliar
- Titularitat: Privada de lloguer

### 1.3. Estat de conservació de l'immoble o conjunt, serveis i situació de risc:

- Estat general: Bo
- Anys de reformes: S'aprecien reformes dels anys 70. Posteriorment, poden ser possibles reformes successives fins a les importants del s.XVII
- Problemes estructurals: No s'ha pogut accedir a l'interior
- Subministrament d'aigua: Xarxa
- Tractament d'aigua: Pou mort
- Risc d'incendi: Mig
- Xarxa elèctrica: si
- Risc d'inundació: Baix

### 1.4. Accessibilitat des dels camins públics

- Camí d'accés: Engrabat en mal estat de règim públic

## 2.- JUSTIFICACIÓ DE LES RAONS LEGALS QUE ACONSELLEN LA RECUPERACIÓ I PRESERVACIÓ DE LA MASIA O CASA RURAL:

### 2.1. Descripció històrica-estilística

Juntament amb la resta de cases del veïnat han format una disposició en paral·lel al camí d'accés a Can Panxa Rossa que ha dotat l'espai d'una bellesa destacadíssima. Aquest fet, conjugat amb la disposició elevada de la masia li dona un aspecte de coherència i integració a l'espai. Val a dir que el valor arquitectònic de la masia no és destacat però queda compensat pel anteriors elements.

### 2.2. Descripció paisatgística i social històrica

Espai de la muntanya mitja catalana caracteritzada per forts desnivells, sòls pobres i rocosos i una vegetació mediterrània de soleia (Pins i alzines). L'antropització de l'espai va condicionar un tipus d'assentament adaptat aquest factors i caracteritzar per l'aterrament (feixes), dedicades



principalment i fins a finals del segle XIX a la vinya i cultius de secà. Aquest entorn i la limitada disponibilitat d'aigua i de sòl són els modeladors d'una estructura social caracteritzada per una economia agrària de subsistència i un petita activitat d'explotació de la pedra, un caràcter més aviat tancat de la població, una tipologia constructiva austera que compensà l'aïllament i la manca de recursos amb l'agrupament en dos centres de poder: entorn de la masia de Puignonell i de la de Can Ciurans. Els centres espirituals de referència eren Puiggraciós i St. Bartomeu.

## **2.3. Descripció paisatgística i social actual**

L'evolució del paisatge s'ha transformat per una ocupació massiva de l'espai per part d'urbanitzacions difuses. Les feixes han sofert un procés de degradació i esfondrament vers l'avenç del bosc. L'activitat agrícola es redueix a la de propi consum i algunes masies resten abandonades. L'ús residencial s'accentua, arriba l'aigua de xarxa i les distàncies a nuclis poblats es redueixen. El principal perill ara és el foc i la pressió urbanística que pot malmetre el caràcter social i paisatgístic de l'espai. L'arribada del teixit urbà ha diluït la polarització dels 2 nuclis i els ha integrat a la trama urbana del municipi.

## **3.- DETERMINACIONS NORMATIVES:**

### **3.1. Volumetria original**

Manteniment de l'original

### **3.2. Condicions d'ordenació, edificació, serveis i accés**

L'edificació es cataloga amb la tipologia d'ordenació **M2**.

### **3.3. Volums no utilitzables pels usos previstos a l'apartat anterior i altres limitacions**

Cap

### **3.4. Elements especials a preservar i altres condicions específiques**

- Elements interiors: no s'ha pogut accedir
- Elements exteriors: Els murs de pedra de la zona
- En cas de reforma caldria plantejar la possibilitat d'establir energies renovables a la instal·lació. Caldria plantejar la possibilitat d'implantar o millorar la instal·lació d'aigua del poble a totes les masies de l'espai.