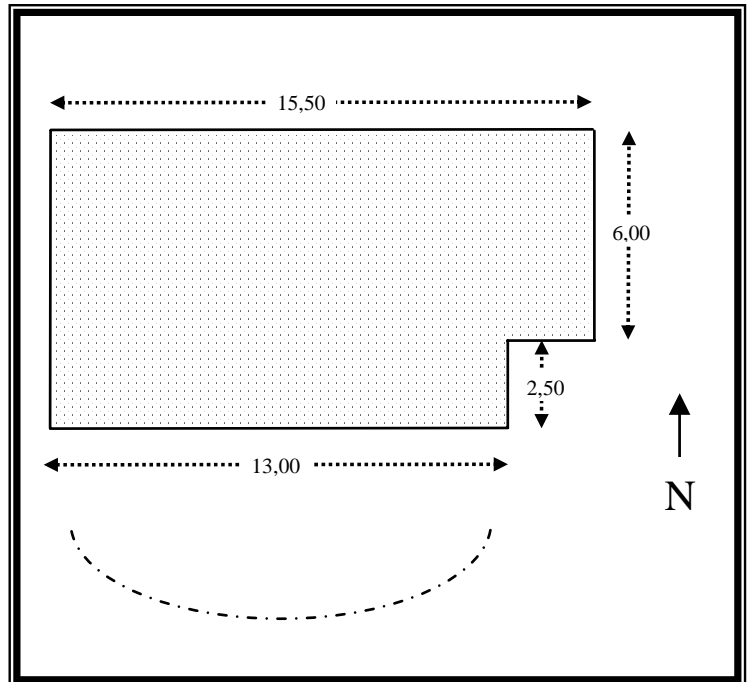
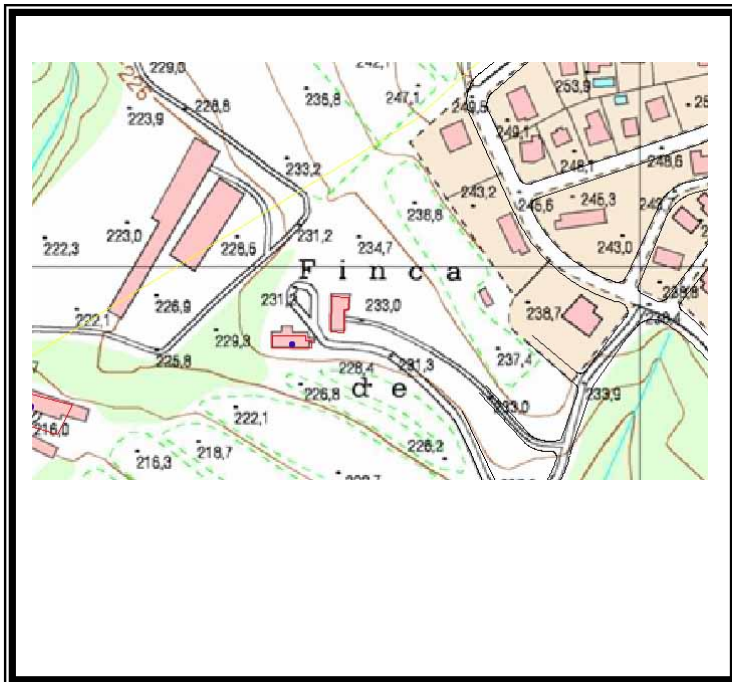




NOM Can Careta		CODI 220	
Nucli o indret:	Pinar i Portús		
Coordenades UTMx	436335	Coordenades UTM _y	4613465
	Polígon: 5		
	Parcel·la: 74		
Qualificació del sòl	10c		
Protecció actual	Cap		





1.- DESCRIPCIÓ DE LA MASIA O CASA RURAL:

1.1. Descripció volumètrica i de l'entorn paisatgístic

- Descripció general: Masia de tipologia 2 segons Danés, és a dir, amb una teulada de dues vessants, perpendiculars a façana. No es troba referència a l'edificació, però de ben segur per la seva estructura data dels segles XVI-XVII. El revestiment de la façana és arremolinat i els materials d'aquesta són bàsicament pedra de riera de la zona. Es troben 5 finestres a la façana acabades amb l'arrebossat de la façana. Destaca una galeria lateral de 2 arcs amb una porta d'accés. Existeix un portal dobllat modern. L'interior de l'edificació, els sostres i la teulada són reformats amb materials moderns.
- Ocupació en planta (m²): masia 125m²
- Edificacions annexes: Cap
- Arbrat: 3 figueres de grans dimensions

1.2. Ús actual i titularitat

- Ús: Masia d'ús Residencial Unifamiliar
- Titularitat: Privada de propietat

1.3. Estat de conservació de l'immoble o conjunt, serveis i situació de risc:

- Estat general: Molt bo
- Anys de reformes: Reforma recent realitzada els darrers 5 anys. No es poden determinar anteriors reformes.
- Problemes estructurals: Cap
- Subministrament d'aigua: Xarxa
- Tractament d'aigua: Fossa sèptica
- Risc d'incendi: SI
- Xarxa elèctrica: SI
- Risc d'inundació: No

1.4. Accessibilitat des dels camins públics

- Camí d'accés: De terra en bon estat de règim Privat

2.- JUSTIFICACIÓ DE LES RAONS LEGALS QUE ACONSELLEN LA RECUPERACIÓ I PRESERVACIÓ DE LA MASIA O CASA RURAL:

2.1. Descripció històrica-estilística

La masia està situada en lloc privilegiat i estratègic dins l'espai de Pinar i Portús. La seva orientació és perfectament al sud i com a valor arquitectònic més destacar cal remarcar la galeria lateral de 2 ulls.

2.2. Descripció paisatgística i social històrica

Àrea agroforestal creuada per una gran quantitat de torrents que aflueixen al Tenes i que presentaven importants boscos de ribera. Es combinava l'horta, aprofitant l'aigua més abundant dels torrents i la influència del riu Tenes amb cultius de vinya i olivera situats als vessants de secà. El pas de la via romana cap a Caldes de Montbui configurà un seguit d'assentaments "domus" al llarg del traçat de la via que van condicionar l'establiment posterior de masies. Les masies de referència són Can Plantada i Can Fornes on bona part dels residents a l'espai hi tenien terres arrendades.



2.3. Descripció paisatgística i social actual

Continua sent una àrea agroforestal, tot i que alzinars i pinedes han guanyat molt de terreny i el que abans era un camí que facilitava la comunicació i la comercialització, ara s'ha convertit en una carretera que dificulta les relacions entre una banda i l'altre de la via. El fenomen de la urbanització ha arribat amb moderació i la zona s'ha convertit en una àrea bàsicament residencial.

3.- DETERMINACIONS NORMATIVES:

3.1. Volumetria original

Manteniment de l'original

3.2. Condicions d'ordenació, edificació, serveis i accés

L'edificació es cataloga amb la tipologia d'ordenació **M3**.

3.3. Volums no utilitzables pels usos previstos a l'apartat anterior i altres limitacions

Cap.

3.4. Elements especials a preservar i altres condicions específiques

- Elements interiors: No es detecten
- Elements exteriors: No es detecten
- Caldria plantejar-se la possibilitat d'integrar les energies renovables a la construcció. Seria interessant potenciar la possibilitat de millorar els accesos a la masia, especialment pel que fa al gir i aparcament de vehicles.