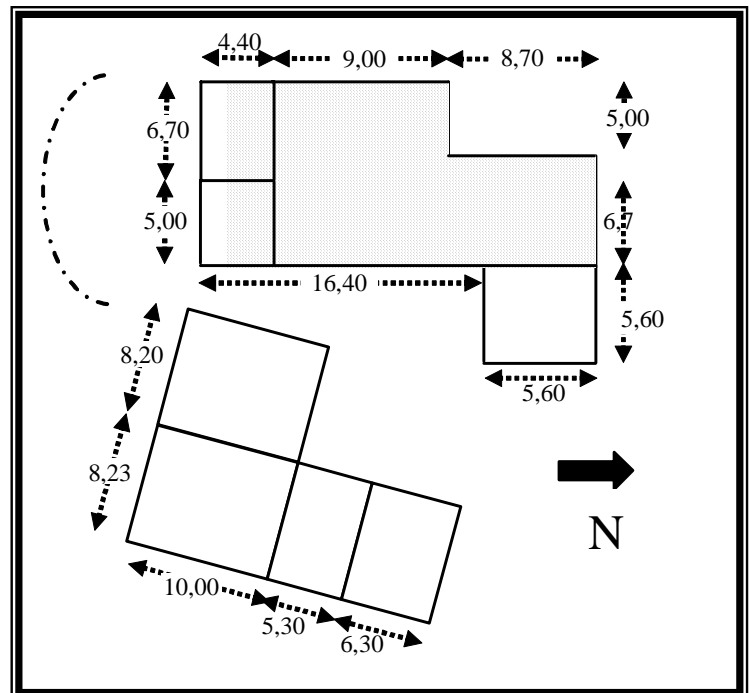
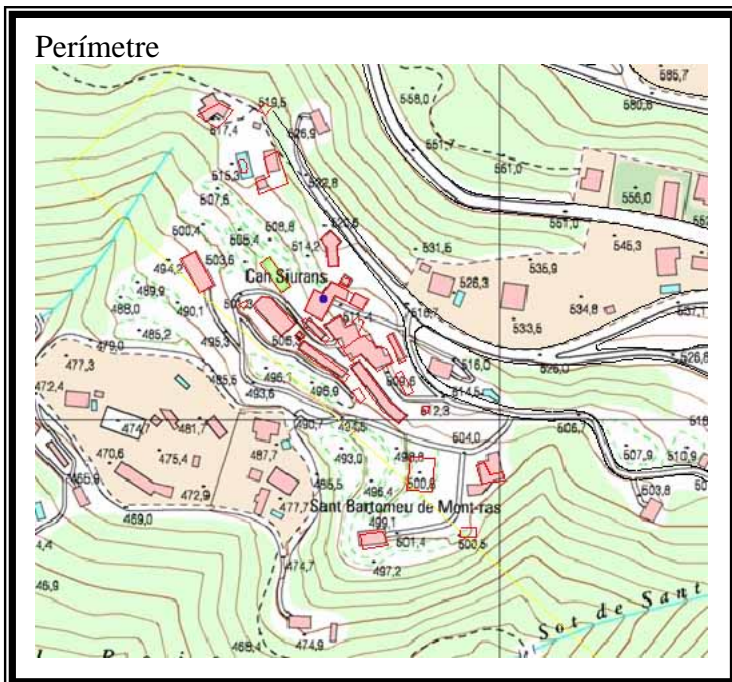




NOM Can Ciurans		CODI 16	
Nucli o indret:	Can Ciurans		
Coordenades UTMx	436399	Coordenades UTMy	4616567
	Polígon: 1		
	Parcel·la:		
Qualificació del sòl	10c		
Protecció actual	Cap		





## 1.- DESCRIPCIÓ DE LA MASIA O CASA RURAL:

### 1.1. Descripció volumètrica i de l'entorn paisatgístic

- Descripció general: Masia de tipologia 1 segons Danés, amb coberta de dues vessants, amb el carener i el ràfec paral·lels a la façana. La referència més antiga trobada a l'edificació data de 1871 (pahissa) tot i que la masia és anterior. Primera residència de 2 plantes. Façana arremoliada de color beix. Insòlitàment orientada a l'est. La paret de la façana és feta amb pedra rejuntada amb calç i cantoneres de pedra tallada. 6 finestres i 2 portes amb brancals de pedra sorrenca. Les parets interiors són fetes amb pedra i aglutinades amb fang. Sostres reformats fets amb materials moderns. Resten alguns sostres antics amb biga de fusta i aïllament de canya sota teula catalana.
- Ocupació en planta (m<sup>2</sup>): 274 m<sup>2</sup> de la masia + 241 m<sup>2</sup> dels coberts del davant
- Edificacions annexes: Pahissa de dues plantes en mal estat (A1) i 2 coberts de construcció recent amb teulada caiguda en molt mal estat (A2). Total annexos 241 m<sup>2</sup>.
- Arbrat: Figuera de grans dimensions a la part de davant

### 1.2. Ús actual i titularitat

- Ús: Masia d'ús Residencial agrari Plurifamiliar
- Titularitat: Privada de propietat

### 1.3. Estat de conservació de l'immoble o conjunt, serveis i situació de risc:

- Estat general: Regular
- Anys de reformes: Es fa evident una reforma al segle XVIII on s'amplia la pahissa i algunes estances de les cases que formen l'actual unitat. Posteriorment, als anys 80 es fa l'actual reforma que dona el caràcter actual a la masia.
- Problemes estructurals: A la masia no n'hi ha. Als coberts annexos es fan evidents greus problemes de sostres caiguts que requereixen reformes integrals.
- Subministrament d'aigua: Pou
- Tractament d'aigua: Fossa sèptica
- Risc d'incendi: Mig
- Xarxa elèctrica: FECSA
- Risc d'inundació: Baix

### 1.4. Accessibilitat des dels camins públics

- Camí d'accés: Pavimentat de règim Privat

## 2.- JUSTIFICACIÓ DE LES RAONS LEGALS QUE ACONSELLEN LA RECUPERACIÓ I PRESERVACIÓ DE LA MASIA O CASA RURAL:

### 2.1. Descripció històrica-estilística

Unió de dues masies que fins a la primera meitat del segle XX van restar separades. Can Ciurans i Can Tapies. Aquest assentament de petits masos és el mateix que es repeteix al Serrat de l'Ocata. Aquest espai estava format per més de 10 masies, actualment desaparegudes, que s'aglutinaven al voltant de l'església de St. Bartomeu. En aquest sentit, el valor bé per ser la darrera estructura supervivent d'aquest conjunt constructiu. D'altra banda, a la cara de mig dia resta un petit repujat de l'estructura de la masia que fa pensar en una petita torre defensiva.

### 2.2. Descripció paisatgística i social històrica



Espai de la muntanya mitja catalana caracteritzada per forts desnivells, sòls pobres i rocosos i una vegetació mediterrània de soleia (Pins i alzines). L'antropització de l'espai va condicionar un tipus d'assentament adaptat a aquest factors i caracteritzar per l'aterrassament (feixes), dedicades principalment i fins a finals del segle XIX a la vinya i cultius de secà. Aquest entorn i la limitada disponibilitat d'aigua i de sòl són els modeladors d'una estructura social caracteritzada per una economia agrària de subsistència i un petita activitat d'explotació de la pedra, un caràcter més aviat tancat de la població, una tipologia constructiva austera que compensà l'aïllament i la manca de recursos amb l'agrupament en dos centres de poder: entorn de la masia de Puignonell i de la de Can Ciurans. Els centres espirituals de referència eren Puiggraciós i St. Bartomeu.

## **2.3. Descripció paisatgística i social actual**

L'evolució del paisatge s'ha transformat per una ocupació massiva de l'espai per part d'urbanitzacions difuses. Les feixes han sofert un procés de degradació i esfondrament vers l'avenç del bosc. L'activitat agrícola es redueix a la de propi consum i algunes masies resten abandonades. L'ús residencial s'accentua, arriba l'aigua de xarxa i les distàncies a nuclis poblats es redueixen. El principal perill ara és el foc i la pressió urbanística que pot malmetre el caràcter social i paisatgístic de l'espai. L'arribada del teixit urbà ha diluït la polarització dels 2 nuclis i els ha integrat a la trama urbana del municipi.

## **3.- DETERMINACIONS NORMATIVES:**

### **3.1. Volumetria original**

Manteniment de l'original

### **3.2. Condicions d'ordenació, edificació, serveis i accés**

L'edificació es cataloga amb la tipologia d'ordenació **M2**.

### **3.3. Volums no utilitzables pels usos previstos a l'apartat anterior i altres limitacions**

Cap

### **3.4. Elements especials a preservar i altres condicions específiques**

- Elements interiors: Llinda de pedra, els 2 trulls d'oli i vi
- Elements exteriors:
- En cas de reforma seria interessant la possibilitat d'integrar les energies renovables en el procés de remodelació. Caldria sanejar algunes de les granges més properes a la masia ja que desvirtuen el valor de la construcció.