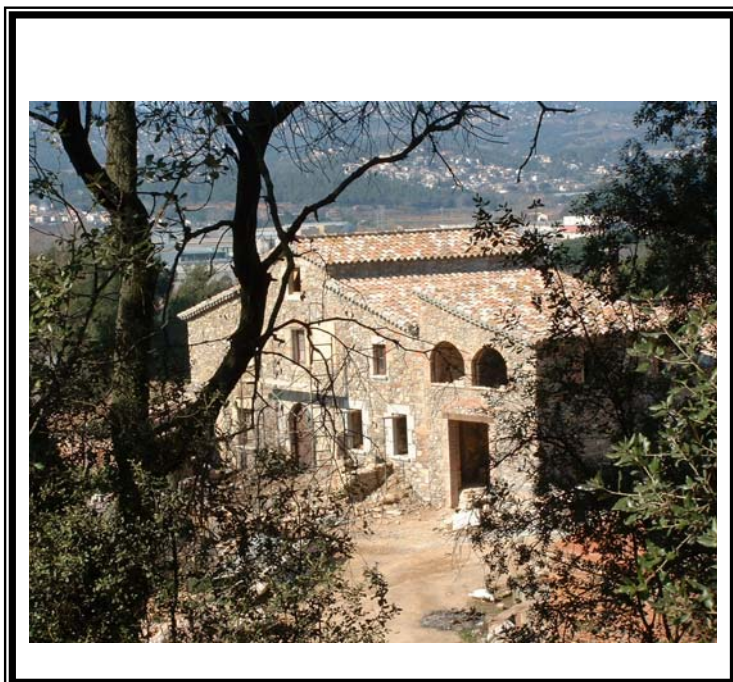
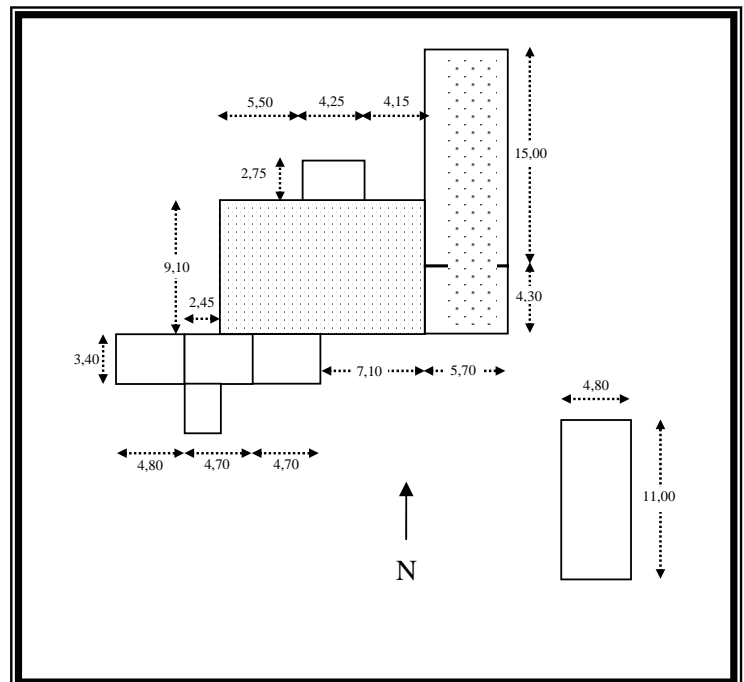




NOM Can Fàbregas del Bosc		CODI 233	
Nucli o indret:	Can Fàbregas Bosc		
Coordenades UTMx	436392	Coordenades UTMy	4613231
Dades cadastrals	Adreça: Can Fàbregas Bosc		
	Polígon: 5		
	Parcel·la: 67		
Qualificació del sòl	10c		
Protecció actual	Cap		





1.- DESCRIPCIÓ DE LA MASIA O CASA RURAL:

1.1. Descripció volumètrica i de l'entorn paisatgístic

- Descripció general: Masia de tipologia 6 segons Danés, amb coberta de dues vessants, amb el carener i el ràfec perpendiculars a la façana i amb un aixecament basilical al centre de la teulada a dues vessants perpendiculars a façana. La referència més antiga trobada data de 1580 val a dir que la masia pot ser anterior. Façana de pedra de la zona rejuntada amb portland. Orientació al sud-est. El mur de la façana és fet amb pedra de riera així com les parets interiors amb amarterat de calç i la restauració recent amb rejunt de ciment. Destaquen les pedres cantoneres de façana treballades. 9 finestres i 2 portes fetes amb brancals i emptis de pedra calcària sorrenca de la zona. Destaca el portal dobellat de gran bellesa i majestuositat. La porta lateral és amb brancals de totxo i travesser de fusta. Sostres amb bigues de fusta, cairons i rajols que a la seva part superior tenen un petit planxer de formigó. El sostre també conserva l'embigat de fusta amb cairons i teula tradicional. Destaca una part annexa a la masia principal que segons s'observa pot tenir elements de la primitiva masia. En aquest espai la reforma de les teulades s'ha fet amb materials moderns. Cal destacar que la masia ha sofert un procés intens de restauració que ja ha estat finalitzat.
- Ocupació en planta (m²): 248 m² masia + 52,8 m² annex bassa + 60 m² annex esquerra.
- Edificacions annexes: Cobert lateral annex a la part esquerra de la masia (costat carretera BP-1432), 60 m². (A2) Cobert de 1933 fet amb totxo just a tocar de la bassa. 52,8 m² (A1)
- Arbrat: Destaca el pi de l'entrada de la casa.

1.2. Ús actual i titularitat

- Ús: Masia d'ús Residencial Plurifamiliar
- Titularitat: Privada de propietat

1.3. Estat de conservació de l'immoble o conjunt, serveis i situació de risc:

- Estat general: Bo
- Anys de reformes: Són evidents les reformes del XVII, ja que hi ha dates dels anys 1680 i 1690 grabats a les portes i finestres
- Problemes estructurals: no ja que s'està restaurant
- Subministrament d'aigua: Connexió a xarxa de Sorea durant les recents remodel·lacions
- Tractament d'aigua: Fossa sèptica
- Risc d'incendi: Mig
- Xarxa elèctrica: si
- Risc d'inundació: Baix

1.4. Accessibilitat des dels camins públics

- Camí d'accés: Engrabat en bon estat de règim privat

2.- JUSTIFICACIÓ DE LES RAONS LEGALS QUE ACONSELLEN LA RECUPERACIÓ I PRESERVACIÓ DE LA MASIA O CASA RURAL:

2.1. Descripció històrica-estilística

Masia que segons s'indica va ser una escisió de Can Fàbregues de poble cap al segle XVI. La masia és sense cap mena de dubte una de les més imponents i singulars del terme municipal per la seva estructura basilical, poc habitual al municipi, similar a ca l'Antoja, i per la seva riquesa de gravats i



treballs de la pedra. D'altra banda, el domini de la casa és considerable i cal destacar-ne la bellesa de la seva disposició a dalt d'un turó.

2.2. Descripció paisatgística i social històrica

Àrea agroforestal creuada per una gran quantitat de torrents que afluïen al Tenes i que presentaven importants boscos de ribera. Es combinava l'horta, aprofitant l'aigua més abundant dels torrents i la influència del riu Tenes amb cultius de vinya i olivera situats als vessants de secà. El pas de la via romana cap a Caldes de Montbui configurà un seguit d'assentaments "domus" al llarg del traçat de la via que van condicionar l'establiment posterior de masies. Les masies de referència són Can Plantada i Can Fornons on bona part dels residents a l'espai hi tenien terres arrendades.

2.3. Descripció paisatgística i social actual

Continua sent una àrea agroforestal, tot i que alzinars i pinedes han guanyat molt de terreny i el que abans era un camí que facilitava la comunicació i la comercialització, ara s'ha convertit en una carretera que dificulta les relacions entre una banda i l'altra de la via. El fenomen de la urbanització ha arribat amb moderació i la zona s'ha convertit en una àrea bàsicament residencial.

3.- DETERMINACIONS NORMATIVES:

3.1. Volumetria original

Manteniment de l'original

3.2. Condicions d'ordenació, edificació, serveis i accés

L'edificació es cataloga amb la tipologia d'ordenació **M1**.

3.3. Volums no utilitzables pels usos previstos a l'apartat anterior i altres limitacions

Cobert d'uralita del lateral dret de la masia

3.4. Elements especials a preservar i altres condicions específiques

- Elements interiors: llindes de pedra grabades de les portalades, premsa de l'oli i vi.
- Elements exteriors: Bassa i mina de gran valor històric, era, cobert de 1933 de totxo i d'interès arquitectònic.
- La remodelació podria tenir en compte la necessitat d'integrar les energies renovables.