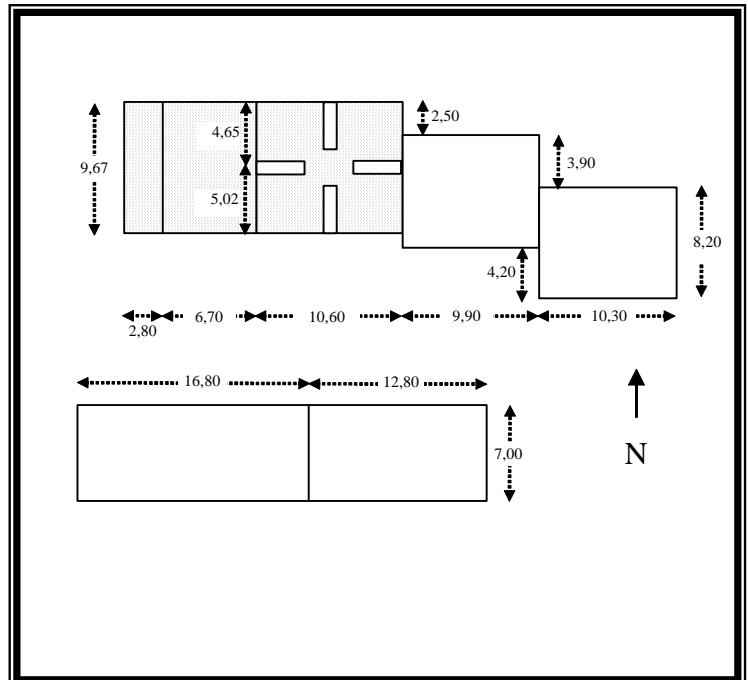




NOM Can Gual (Can Sever)		CODI 276	
Nucli o indret:	Can Melitre		
Coordenades UTMx	436851	Coordenades UTMy	4612627
	Polígon: 5		
	Parcel·la: 40		
Qualificació del sòl	10c		
Protecció actual	Cap		





1.- DESCRIPCIÓ DE LA MASIA O CASA RURAL:

1.1. Descripció volumètrica i de l'entorn paisatgístic

- Descripció general: Masia de tipologia 2 segons Danés, és a dir, amb una teulada de dues vessants, transversals a façana. Es troba referència més antiga a a façana del 1798. Compta amb una estructura de 2 plantes i golfes. La façana és arrebossada i pintada a sobre. Els materials de la façana són pedra de riera. Té 9 finestres una amb balconera. El portal és arrebossat com la resta de la façana. Les parets interiors són de pedra i enguixades. Els sostres amb materials moderns. Teulada restaurada amb materials moderns i teula catalana tradicional al sostre. Destaca l'era i les edificacions annexes.
- Ocupació en planta(m²): 190 m² masia + 374 m² de coberts
- Edificacions annexes: Cobert annexos lateral dret que mantenen tipologia de construcció de maó i teula al sostre, 167m². Edifici de davant de l'era, 207m². (A2)
- Arbrat: bosquet d'alzines

1.2. Ús actual i titularitat

- Ús: Masia d'ús Residencial agrari Unifamiliar
- Titularitat: Privada de propietat

1.3. Estat de conservació de l'immoble o conjunt, serveis i situació de risc:

- Estat general: Molt bo
- Anys de reformes: Possiblement la masia és anterior al s.XVII, val a dir que al s.XIX es va realitzar un reforma. La reforma actual és feta a finals dels 80's.
- Problemes estructurals: no
- Subministrament d'aigua: Pou
- Tractament d'aigua: Fossa sèptica
- Risc d'incendi: Mig
- Xarxa elèctrica: si
- Risc d'inundació: Baix

1.4. Accessibilitat des dels camins públics

- Camí d'accés: Encimentat en bon estat de règim privat

2.- JUSTIFICACIÓ DE LES RAONS LEGALS QUE ACONSELLEN LA RECUPERACIÓ I PRESERVACIÓ DE LA MASIA O CASA RURAL:

2.1. Descripció històrica-estilística

Masia que va néixer als peus de l'ancestral via de comunicació de l'Ametlla a Bigues. Aquest camí de destacada connotació història va generar un seguit d'assentaments als seus voltants que han articulats la zona. Arquitectònicament, la masia no té un valor destacat ja que ha estat reformada però destaca per la seva simplicitat de formes i bon estat de conservació. Cal destacar que actualment, és una explotació agrària familiar prioritària.

2.2. Descripció paisatgística i social històrica

Àrea agroforestal creuada per una gran quantitat de torrents que afluïen al Tenes i que presentaven importants boscos de ribera. Es combinava l'horta, aprofitant l'aigua més abundant dels torrents i la influència del riu Tenes amb cultius de vinya i olivera situats als vessants de secà. El pas de la via romana cap a Caldes de Montbui configurarà un seguit d'assentaments "domus" al



llarg del traçat de la via que van condicionar l'establiment posterior de masies. Les masies de referència són Can Plantada i Can Forns, on bona part dels residents a l'espai hi tenien terres arrendades.

2.3. Descripció paisatgística i social actual

Continua sent una àrea agroforestal, tot i que alzinars i pinedes han guanyat molt de terreny i el que abans era un camí que facilitava la comunicació i la comercialització, ara s'ha convertit en una carretera que dificulta les relacions entre una banda i l'altra de la via. El fenomen de la urbanització ha arribat amb moderació i la zona s'ha convertit en una àrea bàsicament residencial.

3.- DETERMINACIONS NORMATIVES:

3.1. Volumetria original

Manteniment de l'original

3.2. Condicions d'ordenació, edificació, serveis i accés

L'edificació es cataloga amb la tipologia d'ordenació **M2**.

3.3. Volums no utilitzables pels usos previstos a l'apartat anterior i altres limitacions

Volums d'uralita destinats a maquinària agrícola i hivernacles.

3.4. Elements especials a preservar i altres condicions específiques

- Elements interiors: no
- Elements exteriors: no
- En cas de reforma caldria plantejar la necessitat d'integrar les energies renovables. Pensar amb un sistema de sanejament que permetès ser comunitari amb les cases veïnes. D'altra banda, caldria plantejar l'establiment d'algun sistema d'articulació del territori amb itineraris per potenciar el turisme rural en aquest espai.