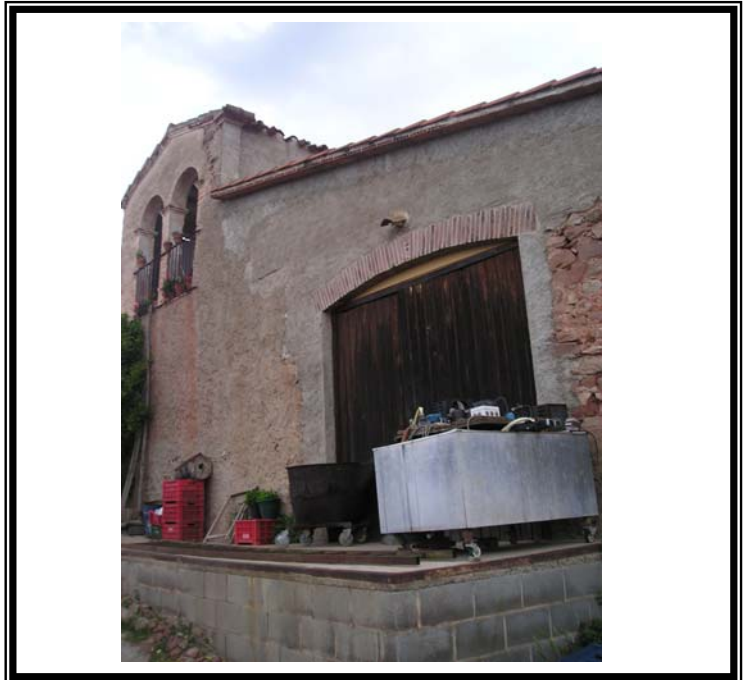
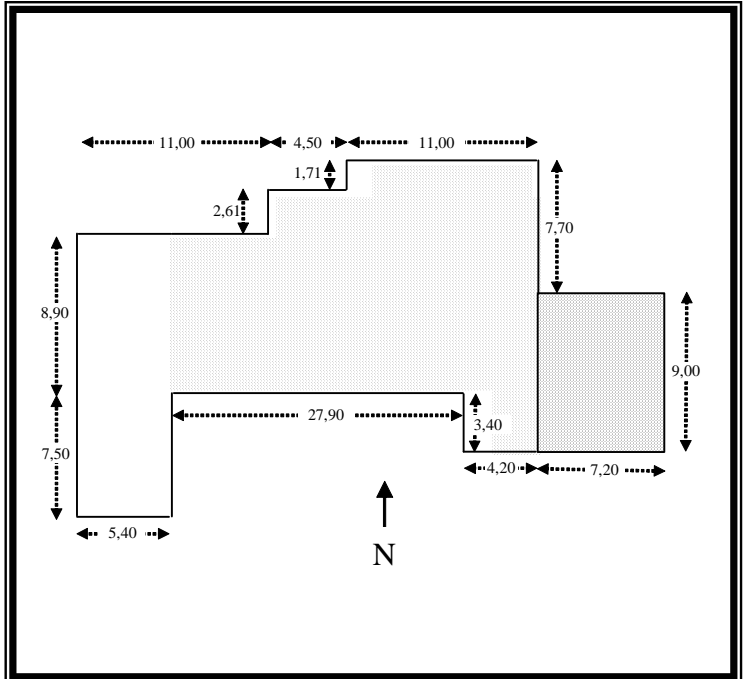
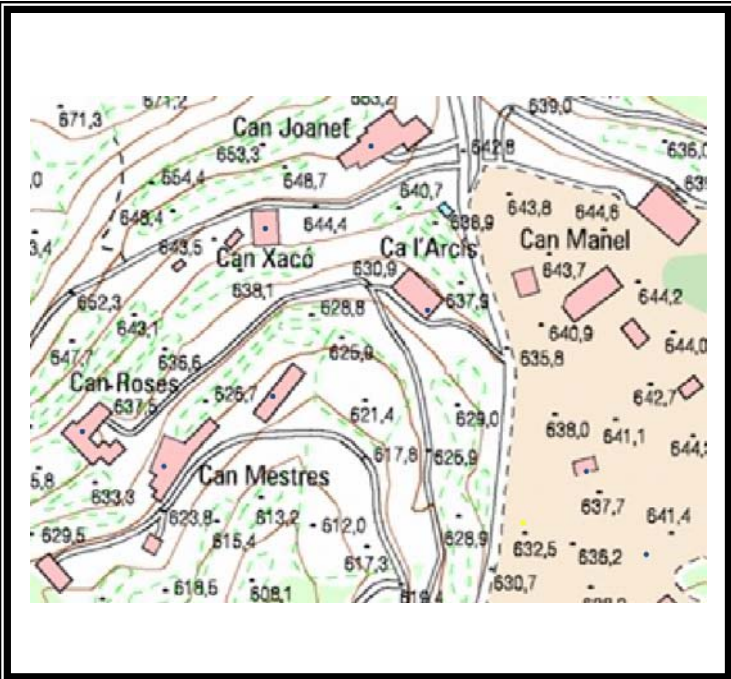




NOM Can Joanet		CODI 41	
Nucli o indret:	Serrat de l'Ocata		
Coordenades UTMx	437208	Coordenades UTMy	4616896
	Polígon: 1		
	Parcel·la: 7		
Qualificació del sòl	10c		
Protecció actual	Cap		





## 1.- DESCRIPCIÓ DE LA MASIA O CASA RURAL:

### 1.1. Descripció volumètrica i de l'entorn paisatgístic

- Descripció general: Masia de tipologia 2 segons Danés, és a dir, amb una teulada de dues vessants. La referència més antiga trobada a l'edificació data de 1612 i correspon a la masia de Can Simó, casa adosada a Can Joanet. De ben segur la masia és anterior, s.XV o s.XIV. Actualment, primera residència de 2 plantes. Façana i mur de pedra de la zona amb rejuntament de calç i cantoneres de pedra de majors dimensions i amb alguna pedra treballada. 5 finestres i 1 porta amb brancals de pedra sorrenca. Les parets interiors són fetes amb pedra i calç. Destaca el balcó corregut i la galeria de la casa, probablement del principis de segle XX. Sostres d'embigat de fusta, cairons i rajols. Teulada amb bigues de fusta i aïllament de canya sota teula catalana. Destaca el rellotge de sol de la façana de pedra treballada. Cal fer esment de l'era de la casa que es de gran bellesa i singularitat ja que resta elevada per la inclinació del terreny.
- Ocupació en planta(m<sup>2</sup>): cos central 227 m<sup>2</sup> + annexos 198'8 m<sup>2</sup>(Inclòs can Simó)
- Edificacions annexes: Coberts adossats a la casa principal que segueixen el mateix pendent de la teulada. Ambdós coberts són d'ús agroalimentari. 198,8m<sup>2</sup>(A2)
- Arbrat: Cirerer de gran bellesa

### 1.2. Ús actual i titularitat

- Ús: Masia d'ús Residencial Unifamiliar
- Titularitat: Privada de lloguer

### 1.3. Estat de conservació de l'immoble o conjunt, serveis i situació de risc:

- Estat general: Bo
- Anys de reformes: Masia original és el cos dret de la masia que correspon a Can Simó Petit. Les posteriors reformes es van realitzar de dreta a esquerra, entre les que destaca la de 1701, any de la crema del Santuari de Puiggraciós, fet que de ben segur va proporcionar les primeres matèries necessàries com per poder-la realitzar. La part pertenyent a Can Simó, es trobava en runes i no va ser fins el 1990 quan va ser reconstruïda, època on es va arreclar la teulada.
- Problemes estructurals: 1 biga interna corcada i la llar de foc s'està caient.
- Subministrament d'aigua: Cisterna Cisterna
- Tractament d'aigua: Fossa sèptica
- Risc d'incendi: Mig
- Xarxa elèctrica: Sí
- Risc d'inundació: Baix

### 1.4. Accessibilitat des dels camins públics

- Camí d'accés: De terra en bon estat de règim Públic

## 2.- JUSTIFICACIÓ DE LES RAONS LEGALS QUE ACONSELLEN LA RECUPERACIÓ I PRESERVACIÓ DE LA MASIA O CASA RURAL:

### 2.1. Descripció històrica-estilística

Senzillesa arquitectònica de la construcció que es veu compensada per la unitat paisatgística que forma amb la resta de masies així com el referent històric d'un passat d'agricultura de mitja muntanya. Pot ser és una de les cases més significatives del conjunt del Serrat per la seva peculiar i bella forma així com per la proximitat al camí del santuari.



## 2.2. Descripció paisatgística i social històrica

Espai de la muntanya mitja catalana caracteritzada per forts desnivells, sòls pobres i rocosos i una vegetació mediterrània de soleia (Pins i alzines). L'antropització de l'espai va condicionar un tipus d'assentament adaptat a aquests factors i caracteritzat per l'aterrassament (feixes), dedicades principalment i fins a finals del segle XIX a la vinya i cultius de secà. Aquest entorn i la limitada disponibilitat d'aigua i de sòl són els modeladors d'una estructura social caracteritzada per una economia agrària de subsistència i un petita activitat d'explotació de la pedra, un caràcter més aviat tancat de la població, una tipologia constructiva austera que compensà l'aïllament i la manca de recursos amb l'agrupament en dos centres de poder: entorn de la masia de Puignonell i de la de Can Ciurans. Els centres espirituals de referència eren Puiggraciós i St. Bartomeu.

## 2.3. Descripció paisatgística i social actual

L'evolució del paisatge s'ha transformat per una ocupació massiva de l'espai per part d'urbanitzacions difuses. Les feixes han sofert un procés de degradació i esfondrament vers l'avenç del bosc. L'activitat agrícola es redueix a la de propi consum i algunes masies resten abandonades. L'ús residencial s'accentua, arriba l'aigua de xarxa i les distàncies a nuclis poblats es redueixen. El principal perill ara és el foc i la pressió urbanística que pot malmetre el caràcter social i paisatgístic de l'espai. L'arribada del teixit urbà ha diluït la polarització dels 2 nuclis i els ha integrat a la trama urbana del municipi.

## 3.- DETERMINACIONS NORMATIVES:

### 3.1. Volumetria original

Manteniment de l'original

### 3.2. Condicions d'ordenació, edificació, serveis i accés

L'edificació es cataloga amb la tipologia d'ordenació **M2**.

### 3.3. Volums no utilitzables pels usos previstos a l'apartat anterior i altres limitacions

Cap.

### 3.4. Elements especials a preservar i altres condicions específiques

- Elements interiors: Menjadores dels porcs, forn de pà amb funcionament, llar de foc de campana del s. XVII
- Elements exteriors: Glorieta i el balcó així com la referència oral que a la part de sota de la casa, a l'altre costat de la carretera, hi havia un amorriador del camí ramader dels Cingles. També els conjunt de feixes conreades que hi ha a prop de la casa.
- En cas de reforma tenir en compte l'ús d'energies renovables, especialment solar tèrmica, ubicada a la construcció o fora d'ella i que s'integri adequadament. Caldria millorar algunes de les parets seques de pedra que donen valor a l'espai. Seria destacable la possibilitat de posar d'acord tots els veïns de la zona per tal de fer arribar l'aigua del poble.