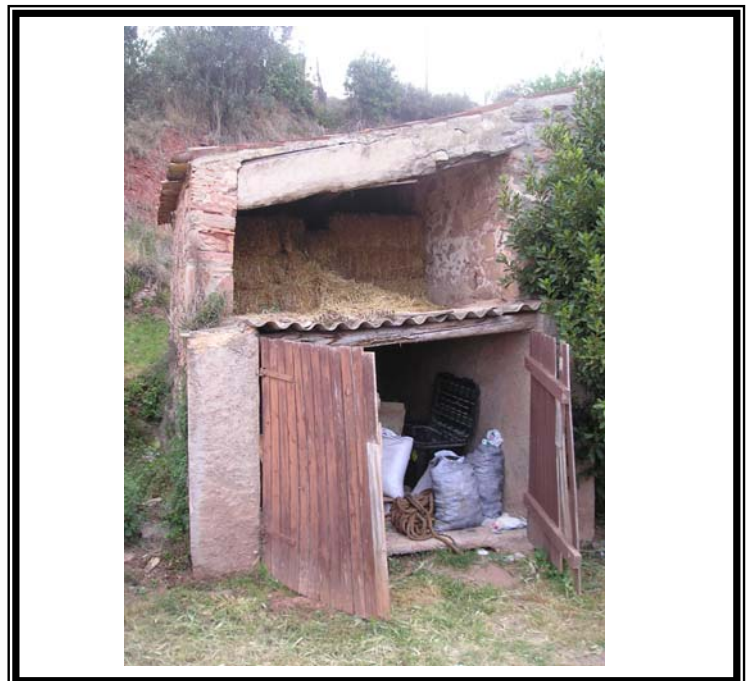
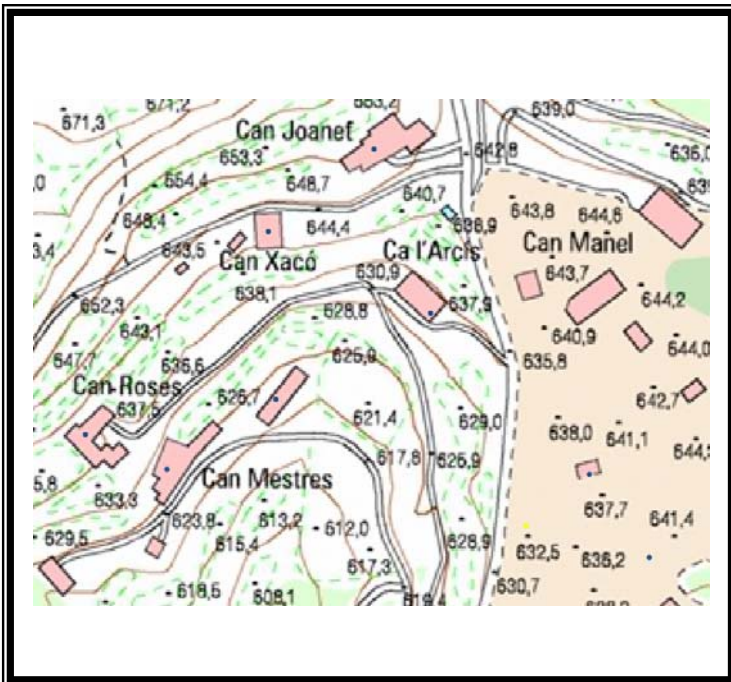


NOM Can Mestre		CODI 35	
Nucli o indret:	Serrat de l'Ocata		
Coordenades UTMx	437128	Coordenades UTMy	4616774
	Polígon: 1		
	Parcel·la: 11		
Qualificació del sòl	10c		
Protecció actual	Cap		





## 1.- DESCRIPCIÓ DE LA MASIA O CASA RURAL:

### 1.1. Descripció volumètrica i de l'entorn paisatgístic

- Descripció general: Masia de tipologia 2 segons Danés, és a dir, amb una teulada de dues vessants, amb un gran frontó a la façana principal i en l'oposada. La referència més antiga trobada a l'edificació data de 1699 tot i que la masia és anterior. Actualment, primera residència. De 2 plantes. Façana i mur de pedra de la zona amb rejuntament de calç i cantoneres de pedra de majors dimensions i amb alguna pedra treballada. Finestres i portes amb brancals de pedra sorrenca. Les parets interiors són fetes amb pedra i aglutinades amb fang. Sostres d'embigat de fusta, cairons i rajols. Teulada amb biga de fusta i aïllament de canya sota teula catalana.
- Ocupació en planta(m<sup>2</sup>): masia 128.16 m<sup>2</sup> +137.84 m<sup>2</sup> dels coberts annexos
- Edificacions annexes: Granja, paller i un cobert separat del cos principal en bon estat de conservació. 137,84m<sup>2</sup>(A2).
- Arbrat: Alzina

### 1.2. Ús actual i titularitat

- Ús: Masia d'ús Residencial agrari Unifamiliar
- Titularitat: Privada de propietat

### 1.3. Estat de conservació de l'immoble o conjunt, serveis i situació de risc:

- Estat general: Bo
- Anys de reformes: La realitzada l'any 1696 i actualment en procés de reforma.
- Problemes estructurals: Les bigues de la teulada s'han de canviar.
- Subministrament d'aigua: Xarxa Pou
- Tractament d'aigua: Claveguera
- Risc d'incendi: Mig
- Xarxa elèctrica: Sí
- Risc d'inundació: Baix

### 1.4. Accessibilitat des dels camins públics

- Camí d'accés: De terra en bon estat de règim Privat

## 2.- JUSTIFICACIÓ DE LES RAONS LEGALS QUE ACONSELLEN LA RECUPERACIÓ I PRESERVACIÓ DE LA MASIA O CASA RURAL:

### 2.1. Descripció històrica-estilística

Senzillesa arquitectònica de la construcció que es veu compensada per la unitat paisatgística que forma amb la resta de masies així com el referent històric d'un passat d'agricultura de mitja muntanya.

### 2.2. Descripció paisatgística i social històrica

Espai de la muntanya mitja catalana caracteritzada per forts desnivells, sòls pobres i rocosos i una vegetació mediterrània de soleia (Pins i alzines). L'antropització de l'espai va condicionar un tipus d'assentament adaptat a aquests factors i caracteritzat per l'aterrassament (feixes), dedicades principalment i fins a finals del segle XIX a la vinya i cultius de secà. Aquest entorn i la limitada disponibilitat d'aigua i de sòl són els modeladors d'una estructura social caracteritzada per una economia agrària de subsistència i un petita activitat d'explotació de la pedra, un caràcter més



aviat tancat de la població, una tipologia constructiva austera que compensà l'aïllament i la manca de recursos amb l'agrupament en dos centres de poder: entorn de la masia de Puignonell i de la de Can Ciurans. Els centres espirituals de referència eren Puiggraciós i St. Bartomeu.

## **2.3. Descripció paisatgística i social actual**

L'evolució del paisatge s'ha transformat per una ocupació massiva de l'espai per part d'urbanitzacions difuses. Les feixes han sofert un procés de degradació i esfondrament vers l'avenç del bosc. L'activitat agrícola es redueix a la de propi consum i algunes masies resten abandonades. L'ús residencial s'accentua, arriba l'aigua de xarxa i les distàncies a nuclis poblats es redueixen. El principal perill ara és el foc i la pressió urbanística que pot malmetre el caràcter social i paisatgístic de l'espai. L'arribada del teixit urbà ha diluït la polarització dels 2 nuclis i els ha integrat a la trama urbana del municipi.

## **3.- DETERMINACIONS NORMATIVES:**

### **3.1. Volumetria original**

Manteniment de l'original.

### **3.2. Condicions d'ordenació, edificació, serveis i accés**

L'edificació es cataloga amb la tipologia d'ordenació **M2**.

### **3.3. Volums no utilitzables pels usos previstos a l'apartat anterior i altres limitacions**

Cap.

### **3.4. Elements especials a preservar i altres condicions específiques**

- Elements interiors:
- Elements exteriors: Pou
- En cas de reforma tenir en compte l'ús d'energies renovables, especialment solar tèrmica, ubicada a la construcció o fora d'ella i que s'integri adequadament. Caldria millorar algunes de les parets seques de pedra que donen valor a l'espai. Seria destacable la possibilitat de posar d'acord tots els veïns de la zona tal de fer arribar l'aigua del poble.