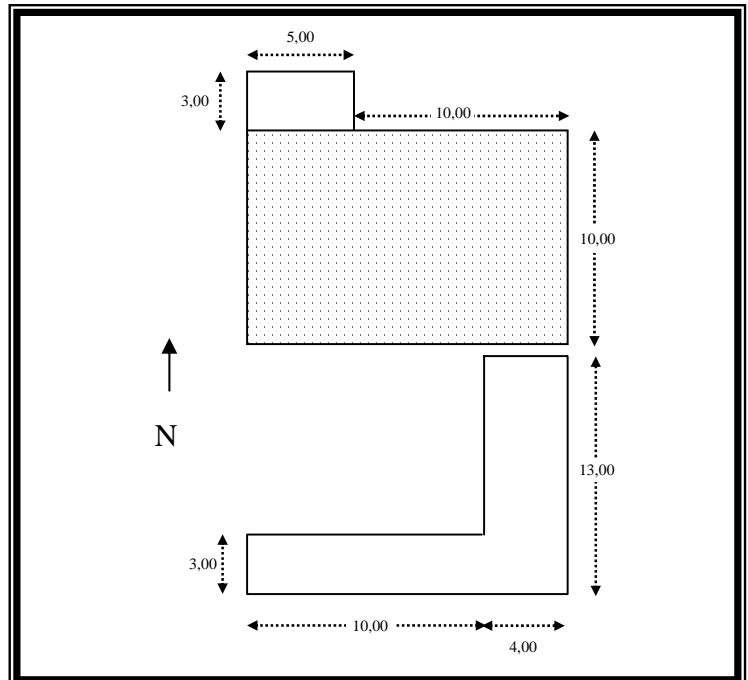
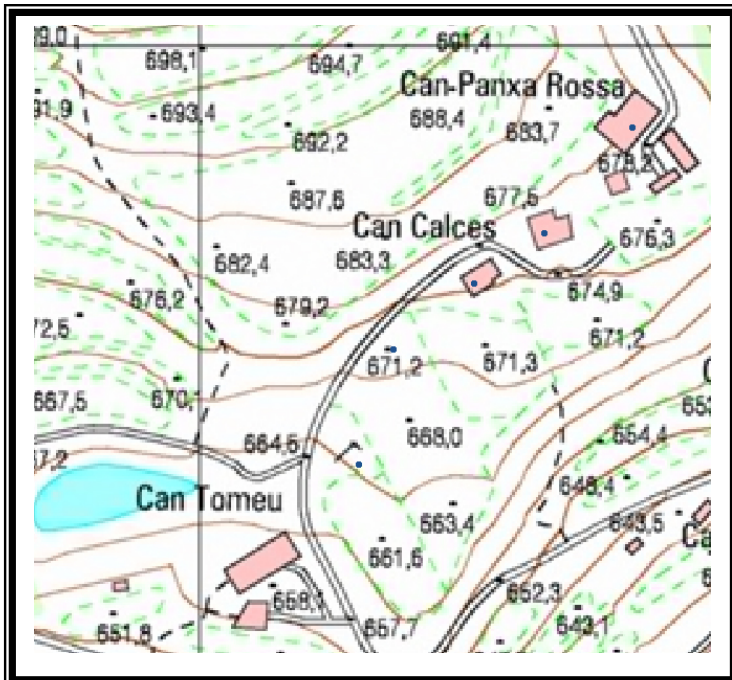




NOM Can Panxa Rosa		CODI 47	
Nucli o indret:	Serrat de l'Ocata		
Coordenades UTMx	437129	Coordenades UTMy	4616976
	Polígon: 1		
	Parcel·la: 3		
Qualificació del sòl	10c		
Protecció actual	Cap		





1.- DESCRIPCIÓ DE LA MASIA O CASA RURAL:

1.1. Descripció volumètrica i de l'entorn paisatgístic

- Descripció general: Masia de tipologia 2 segons Danés, és a dir, amb una teulada de dues vessants perpendiculars a façana. No es troba referència d'antiguitat a la masia però, segurament és posterior, del s.XV o s.XIV. Actualment, primera residència. De 2 plantes. Façana i mur de pedra de la zona amb rejuntament de calç i cantoneres de pedra de majors dimensions, amb alguna de treballada. 5 finestres i 1 porta amb brancals de pedra sorrenca vermella de la zona. Les parets interiors són fetes amb pedra i calç. Destaquen els sostres interiors fets amb embigat de fusta i encanyat endurit amb morter de calç per sobre i per sota. Teulada amb biga de fusta i aïllament de canya sota teula catalana. En una zona ha estat reformada amb bigues de porland i matxambrat. Destaca la cuina i l'enllossat de pedra que hi havia al terra de la casa fins fa menys d'un any. Actualment, a la cuina es conserva una campana de llar de foc i forn de pa.
- Ocupació en planta(m²): maisa 123 m² + 210 m² annexos
- Edificacions annexes: Destaquen els coberts adossats a la masia de 58 m² en total(A1), els galliners i naus davanteres a la casa agrupats en 2 cosos de 152 m²(A2)
- Arbrat: Alzines a la part lateral de l'era

1.2. Ús actual i titularitat

- Ús: Masia d'ús Residencial agrari Unifamiliar
- Titularitat: Privada de propietat

1.3. Estat de conservació de l'immoble o conjunt, serveis i situació de risc:

- Estat general: Bo
- Anys de reformes: Es fa difícil d'afirmar però a part de les reformes dels segles XVII-XVIII, als anys 20 es van fer unes aplicacions dels coberts i pahissa laterals a la casa. Més recentment es va canviar una part de la teulada.
- Problemes estructurals: No són evidents
- Subministrament d'aigua: Cisterna
- Tractament d'aigua: Fossa sèptica
- Risc d'incendi: Alt
- Xarxa elèctrica: si
- Risc d'inundació: Baix

1.4. Accessibilitat des dels camins públics

- Camí d'accés: Sense engrabar en bon estat. de règim privat

2.- JUSTIFICACIÓ DE LES RAONS LEGALS QUE ACONSELLEN LA RECUPERACIÓ I PRESERVACIÓ DE LA MASIA O CASA RURAL:

2.1. Descripció històrica-estilística

Destaca per la seva majestuositat i vista ja que és la masia més alta del municipi. Pel que fa a la seva arquitectura cal destacar el relatiu estat de bona conservació que té ja que encara conserva trets propis del s.XVII en la seva morfologia exterior i interior. Es important destacar la seva era elevada a la part esquerra de la casa.

2.2. Descripció paisatgística i social històrica



Espai de la muntanya mitja catalana caracteritzada per forts desnivells, sòls pobres i rocosos i una vegetació mediterrània de soleia (Pins i alzines). L'antropització de l'espai va condicionar un tipus d'assentament adaptat a aquestx factors i caracteritzat per l'aterrassament (feixes), dedicades principalment i fins a finals del segle XIX a la vinya i cultius de secà. Aquest entorn i la limitada disponibilitat d'aigua i de sòl són els modeladors d'una estructura social caracteritzada per una economia agrària de subsistència i un petita activitat d'explotació de la pedra, un caràcter més aviat tancat de la població, una tipologia constructiva austera que compensà l'aïllament i la manca de recursos amb l'agrupament en dos centres de poder: entorn de la masia de Puignonell i de la de Can Ciurans. Els centres espirituals de referència eren Puiggraciós i St. Bartomeu.

2.3. Descripció paisatgística i social actual

L'evolució del paisatge s'ha transformat per una ocupació massiva de l'espai per part d'urbanitzacions difuses. Les feixes han sofert un procés de degradació i esfondrament vers l'avenç del bosc. L'activitat agrícola es redueix a la de propi consum i algunes masies resten abandonades. L'ús residencial s'accentua, arriba l'aigua de xarxa i les distàncies a nuclis poblats es redueixen. El principal perill ara és el foc i la pressió urbanística que pot malmetre el caràcter social i paisatgístic de l'espai. L'arribada del teixit urbà ha diluït la polarització dels 2 nuclis i els ha integrat a la trama urbana del municipi.

3.- DETERMINACIONS NORMATIVES:

3.1. Volumetria original

Manteniment de l'original

3.2. Condicions d'ordenació, edificació, serveis i accés

L'edificació es cataloga amb la tipologia d'ordenació **M2**.

3.3. Volums no utilitzables pels usos previstos a l'apartat anterior i altres limitacions

Cap.

3.4. Elements especials a preservar i altres condicions específiques

- Elements interiors: Campana de la cuina del s.XVII, sostres d'encanyat sense encalar, celler antic.
- Elements exteriors: Enllossat de l'era i cisterna
- En cas de reforma caldria plantejar la possibilitat d'establir energies renovables a l'edificació. D'altra banda, seria important poder fer arribar l'aigua del poble a la casa ja que actualment s'abasteix de cisterna que recull l'aigua de l'escorrentiu del terreny.