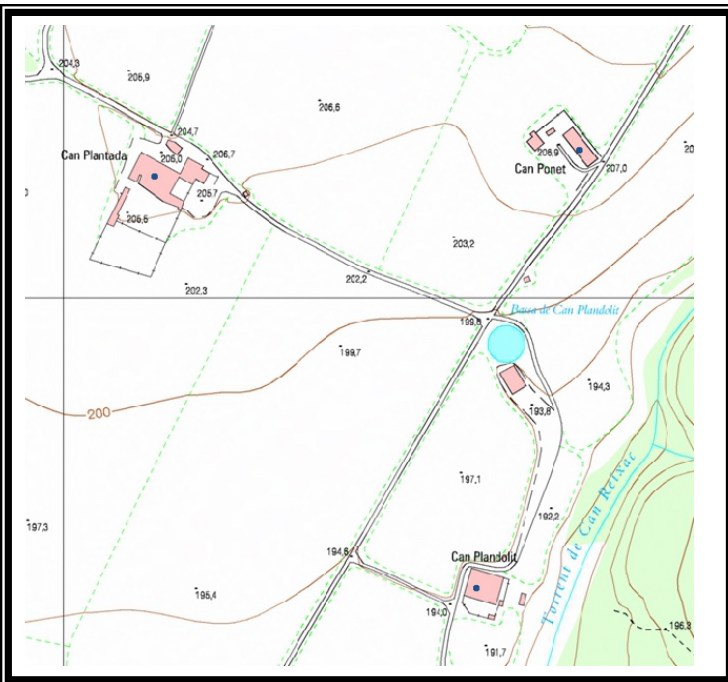
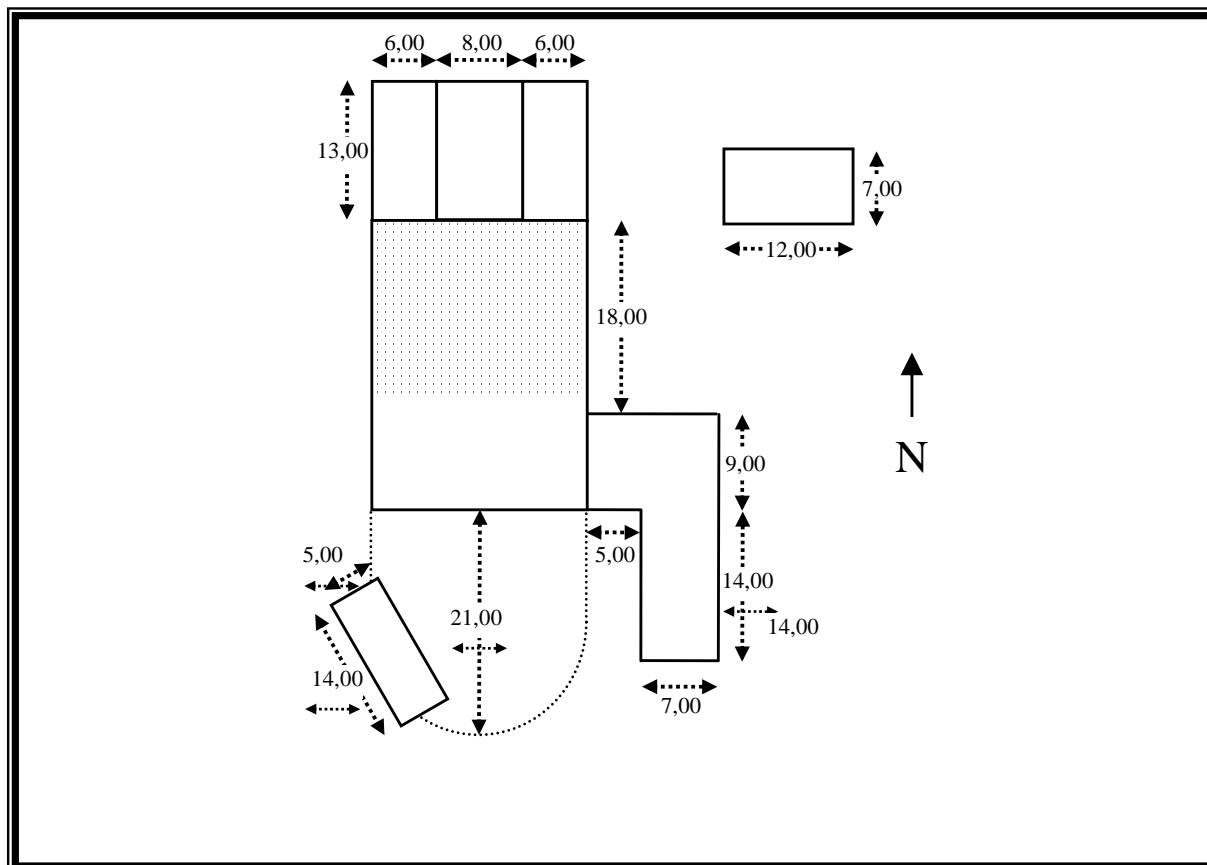


NOM Can Plantada		CODI 181	
Nucli o indret:	Can Plantada		
Coordenades UTMx	437574	Coordenades UTMy	4611593
	Polígon: 4		
	Parcel·la: 61		
Qualificació del sòl	10a		
Protecció actual	Cap		





1.- DESCRIPCIÓ DE LA MASIA O CASA RURAL:

1.1. Descripció volumètrica i de l'entorn paisatgístic

- Descripció general: Masia pairal que ha sofert una constant evolució i s'ha anat engrandint progressivament. La part central de la masia, és de tipus 2 segons Danes, és a dir, amb la teulada a dues vessants perpendiculars a façana. Cal destacar que al voltant d'aquest nucli central del segle XII-XIII si han afegit un seguit d'edificacions que han arribat a formar l'estructura actual amb el barri tancat. La façana principal ha estat recentment arrebossada i les parets interiors d'aquesta són de pedra. D'altra banda, a la part alta de la façana hi ha un frontis quadrat amb dues obertures rodones i fet amb totxo que pot ser de principis del s.XIX. Trobem 7 finestres a façana, de les que 5 són finestres balconeres, les dues de la planta baixa són convencionals. De les finestres en trobem dues amb brancals de pedra sorrenca i la resta són de totxo. Cal destacar els 2 ulls del frontis. La porta d'entrada està descentrada de la façana ja que la casa es va ampliar cap a l'esquerra i presenta un portal dobllat de grans dimensions. Destaca un rellotge de sol a mitja façana. Pel que fa a l'interior destaca la divisió en 3 cosos principals, tots ells amb volta catalana a la part baixa, seguint l'estructura típica de les reformes del s.XVI o XVII. Els terres són amb toves. Destaca la gran cuina amb una llar de foc de grans dimensions amb un centre de pedra de molí. La pica també és espectacular. D'altra banda, a la banda dreta de l'entrada hi ha un menjador de grans proporcions i unes antigues cuines que van servir per acollir refugiats. A la part de darrera de l'estructura descrita hi ha una cuina antiga que pot ser del s.XVI. Just al costat de l'antiga cuina hi ha una gruta o fresquera d'aliments. La segona planta segueix la divisió abans descrita i es caracteritza per tenir les habitacions amb frescos a les parets propis del s. XIX. La tercera planta, el sostre és amb embigat de fusta, cairons i rajols i servia com a espai d'habitacions. La teulada és amb embigat de fusta cairons i teules. A la part de darrera de la casa hi ha adossats coberts agrícoles que eren on hi havia el bestiar i algun magatzem com ara la zona del trull de l'oli i del vi. Adossat a façana per la part dreta hi ha l'ala noble. Aquest espai propi del s.XVII-XVIII, està format per una part baixa on hi havia les caballerises i una galeria a cara sud per on els senyors accedien a les seves estances. Adosat a aquesta galeria hi ha l'accés a l'edifici noble, de planta quadrada. A



l'altre costat hi trobem la capella i una altra galeria que donava a l'interior del pati i a cara sud. En aquesta ala, s'hi conserva la capella de la masia. En aquests espais els sostres són d'embigat de fusta cairons i rajols. Finalment per culminar les galeries hi ha una un mur amb porta que tanca el barri, estructura pròpia del s.XVII. Davant del barri hi ha l'era i el cobert . Tots dos de proporcions majestuoses.

- Ocupació en planta(m²): Masia principal (480m² cos central, ala dreta 250m² , ala esquerra 115m²)+ annexos 768m².
- Edificacions annexes: Coberts de la part davantera de 168m². Part posterior 480m², coberts annexos a la part de darrera de la masia i zona de l'hort. Edificació aïllada lledoners, 120m²(A1)
- Arbrat: lledoners, xiprers, roures del torrent, ginebró i alzines

1.2. Ús actual i titularitat

- Ús: Casa Pairal d'ús Sense ús Plurifamiliar
- Titularitat: Privada de propietat

1.3. Estat de conservació de l'immoble o conjunt, serveis i situació de risc:

- Estat general: Regular
- Anys de reformes: Les referències més antigues de la masia són del s.XII-XIII. Val a dir que la part més antiga de la masia que es conserva avui data de l'any 1570 i correspon a la zona de l'antiga cuina. Posteriorment, al s. XVII es configura tota la zona del edificis de les ales dreta i esquerra de la façana fins a culminar amb el tancament del barri. Cal destacar que la torre de planta quadrada podria ser d'aquella mateixa època.
- Problemes estructurals: Alguns dels annexos de la casa presenten problemes estructurals, especialment les corts i cavallerisses de les parts posteriors. Val a dir que recentment s'han realitzat importants obres de millora de la façana i d'alguns coberts annexos.
- Subministrament d'aigua: Pou
- Tractament d'aigua: Fossa sèptica
- Risc d'incendi: Baix
- Xarxa elèctrica: SI
- Risc d'inundació: Baix

1.4. Accessibilitat des dels camins públics

- Camí d'accés: Engrabat en bo estat de règim públic

2.- JUSTIFICACIÓ DE LES RAONS LEGALS QUE ACONSELLEN LA RECUPERACIÓ I PRESERVACIÓ DE LA MASIA O CASA RURAL:

2.1. Descripció històrica-estilística

Masia de gran bellesa i singularitat dins del mosaic format per les grans masies del sud del municipi. La seva singularitat, bellesa i majestuositat rau en el fet del complex sistema que formava la masia amb el seu entorn social i natural. Integrada perfectament en el lloc on es construïa i paradigma de sostenibilitat social per la concentració familiar i generacional que es produïa en aquests espais, rics complexos i moltes vegades poc íntims. Arquitectònicament, cal remarcar el barri fortificat, la torre noble de planta quadrada i, especialment, la distribució interior i decoració pròpia del segle XVIII.

2.2. Descripció paisatgística i social històrica



Àrea dominada pels masos més poderosos de l'Ametlla, els Plantada, Plandolit i Draper. Però abans, amb l'arribada dels romans, es transforma la plana, de boscos, a camps que s'alternen amb rouredes, alzinars i boscos de ribera. La vida agrícola compta, relativament, amb moltes facilitats, tant pel terreny, la disponibilitat d'aigua (la capacitat econòmica fa arribar l'aigua dels torrents més destacats del municipi per mitjà d'infraestructures hidràuliques a aquests masos), l'ampar de famílies poderoses i la proximitat a nuclis poblats. Es configuren alguns masos satèl·lit d'aquestes grans masies amb parentius de sang.

2.3. Descripció paisatgística i social actual

El mosaic agroforestal es manté però amb una major dominància dels camps de cultiu vers els boscos que són predominantment de pins amb sotabosc d'alzines. Es configura com una de les poques àrees agroforestals que avui en dia es mantenen a l'Àrea Metropolitana. Els tres masos han perdut la seva potència per la davallada del pes del sector agrícola. Socialment, el domini sobre les masies del seu entorn s'ha acabat. La pressió urbanística de l'espai urbà i de les infraestructures és el fet que fa perillar més aquest espai.

3.- DETERMINACIONS NORMATIVES:

3.1. Volumetria original

Manteniment de l'original

3.2. Condicions d'ordenació, edificació, serveis i accés

L'edificació es cataloga amb la tipologia d'ordenació **M1**.

3.3. Volums no utilitzables pels usos previstos a l'apartat anterior i altres limitacions

Cap.

3.4. Elements especials a preservar i altres condicions específiques

- Elements interiors: Cuina antiga del s.XVII, cuina moderna amb campana de grans dimensions, pica de pedra i terra de tova, gruta o fresquera, espai del trull per a la confecció de l'oli i el vi. Frescos de la primera planta. Capella de gran interès.
- Elements exteriors: Horts de grans dimensions tancats amb paret de pedra, bassa i mina dels 1756, era i cobert de l'era que formen el conjunt més bell i emblemàtic del municipi.
- El seu emplaçament, mida i importància social confereixen una bona oportunitat per implantar algun tipus d'energia renovable, principalment en forma de plaques solars. Caldria estudiar la possibilitat de rehabilitat alguna de les infraestructures hidràuliques que donaven servei a la finca a fi efecte de poder establir alguna musealització puntual.