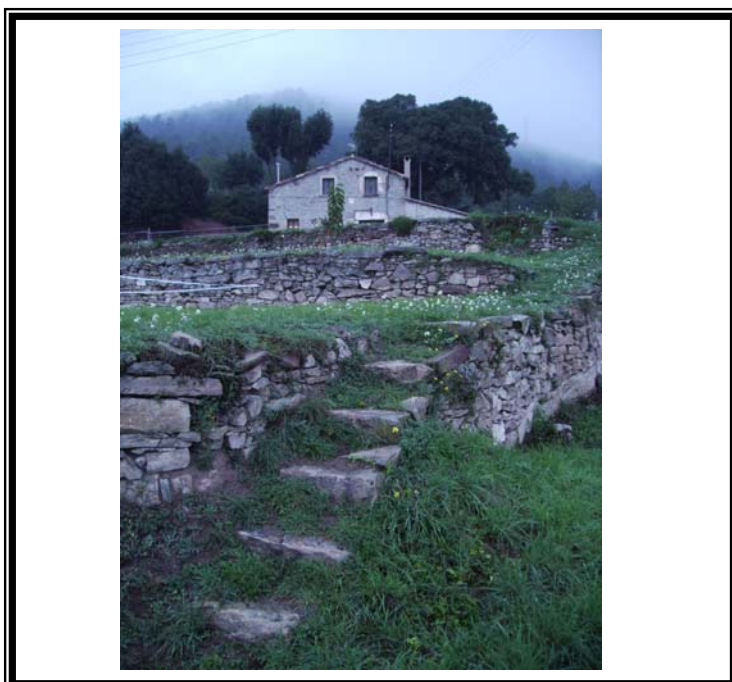
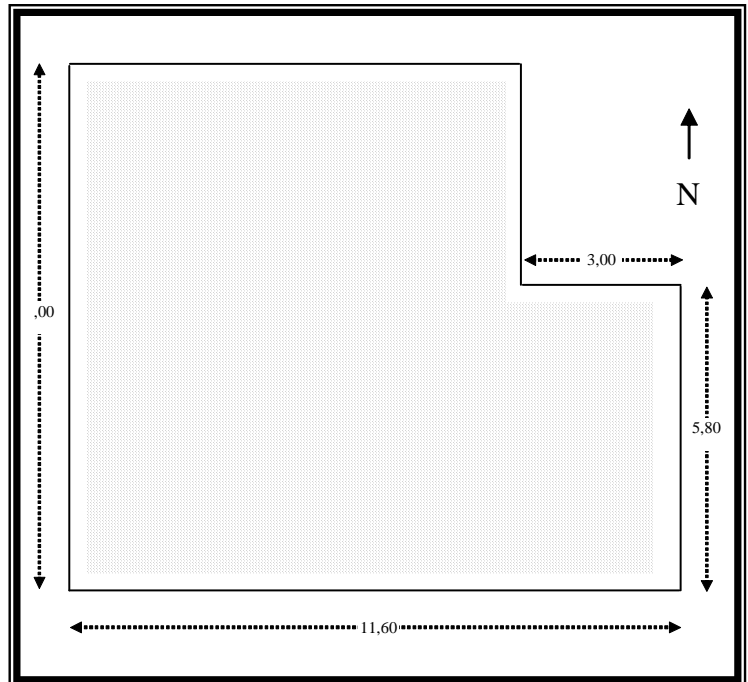
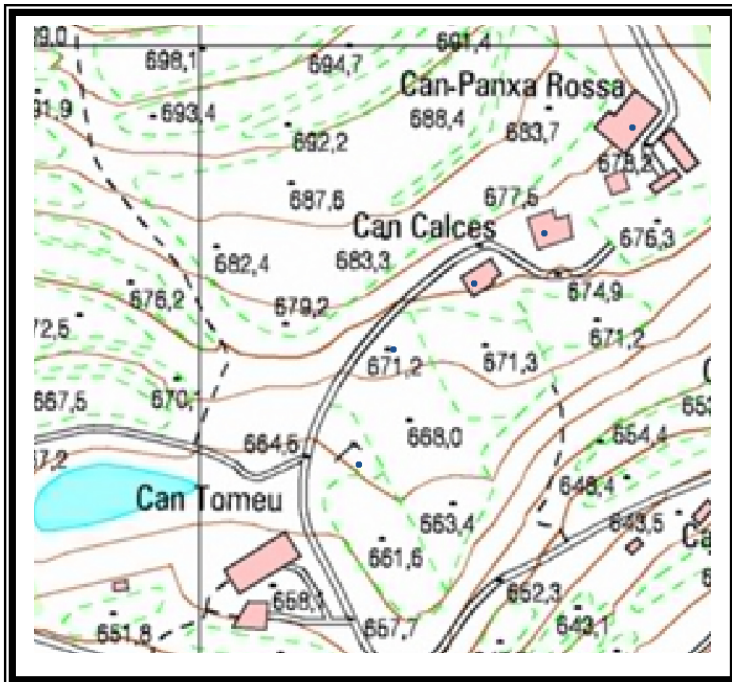




NOM Can Rit		CODI 48	
Nucli o indret:	Serrat de l'Ocata		
Coordenades UTMx	437106	Coordenades UTMy	4616944
	Polígon: 1		
	Parcel·la: 5		
Qualificació del sòl	10c		
Protecció actual	Cap		





1.- DESCRIPCIÓ DE LA MASIA O CASA RURAL:

1.1. Descripció volumètrica i de l'entorn paisatgístic

- Descripció general: Masia de tipologia 2 segons Danés, és a dir, amb una teulada de dues vessants. Es troba referència de l'any 1860 com a referència més antiga, segurament la masia és anterior, s.XV o s.XIV. Actualment segona residència. De 2 plantes. Façana i mur de pedra de la zona amb rejuntament de ciment i cantoneres de pedra de majors dimensions i amb alguna pedra treballada. 4 finestres i 1 porta amb brancals de pedra i empits de pedra sorrenca a excepció d'una d'elles. A l'interior destaca la cuina amb una campana del s.XVII que recollia el fum d'un forn amb llinda de pedra de 1860 i d'una llar de foc amb un entrant per fer bullir aigua constantment. El sostres són d'embigat amb canya amorterada amb calç per sobre i sota. A l'entrada hi ha una llinda a una pedra de 1870. La teulada és reformada amb bigues de porland i matxambrat.
- Ocupació en planta(m²): masia 100 m²
- Edificacions annexes: no s'aprecien
- Arbrat: Alzina de Can Panxa Rossa a la part posterior de la casa

1.2. Ús actual i titularitat

- Ús: Masia d'ús Residencial Unifamiliar
- Titularitat: Privada de propietat

1.3. Estat de conservació de l'immoble o conjunt, serveis i situació de risc:

- Estat general: Molt bo
- Anys de reformes: Fa uns 15 anys es va realitzar la reforma que ha donat l'aspecte actual a la masia. Segurament al s.XIX va existir una reforma que dona fe pels grabats de la pedra.
- Problemes estructurals: no s'aprecien
- Subministrament d'aigua: Xarxa Cisterna
- Tractament d'aigua: Fossa sèptica
- Risc d'incendi: Mig
- Xarxa elèctrica: si
- Risc d'inundació: Baix

1.4. Accessibilitat des dels camins públics

- Camí d'accés: Engrabat en mal estat de règim públic

2.- JUSTIFICACIÓ DE LES RAONS LEGALS QUE ACONSELLEN LA RECUPERACIÓ I PRESERVACIÓ DE LA MASIA O CASA RURAL:

2.1. Descripció històrica-estilística

Una masia de gran bellesa per la seva simplicitat exterior però alhora pel bon gust de la reforma interior englobant elements ancestrals amb els moderns. La seva posició es veu realçada pel conjunt de 10 feixes de pedra que baixen muntanya avall i que s'hi accedia per mitjà d'esglaons clavats a la paret seca, de gran bellesa i singularitat.

2.2. Descripció paisatgística i social històrica

Espai de la muntanya mitja catalana caracteritzada per forts desnivells, sòls pobres i rocosos i una vegetació mediterrània de soleia (Pins i alzines). L'antropització de l'espai va condicionar un tipus d'assentament adaptat a aquests factors i caracteritzat per l'aterrassament (feixes), dedicades



principalment i fins a finals del segle XIX a la vinya i cultius de secà. Aquest entorn i la limitada disponibilitat d'aigua i de sòl són els modeladors d'una estructura social caracteritzada per una economia agrària de subsistència i un petita activitat d'explotació de la pedra, un caràcter més aviat tancat de la població, una tipologia constructiva austera que compensà l'aïllament i la manca de recursos amb l'agrupament en dos centres de poder: entorn de la masia de Puignonell i de la de Can Ciurans. Els centres espirituals de referència eren Puiggraciós i St. Bartomeu.

2.3. Descripció paisatgística i social actual

L'evolució del paisatge s'ha transformat per una ocupació massiva de l'espai per part d'urbanitzacions difuses. Les feixes han sofert un procés de degradació i esfondrament vers l'avenç del bosc. L'activitat agrícola es redueix a la de propi consum i algunes masies resten abandonades. L'ús residencial s'accentua, arriba l'aigua de xarxa i les distàncies a nuclis poblats es redueixen. El principal perill ara és el foc i la pressió urbanística que pot malmetre el caràcter social i paisatgístic de l'espai. L'arribada del teixit urbà ha diluït la polarització dels 2 nuclis i els ha integrat a la trama urbana del municipi.

3.- DETERMINACIONS NORMATIVES:

3.1. Volumetria original

Manteniment de l'original

3.2. Condicions d'ordenació, edificació, serveis i accés

L'edificació es cataloga amb la tipologia d'ordenació **M2**.

3.3. Volums no utilitzables pels usos previstos a l'apartat anterior i altres limitacions

Cap.

3.4. Elements especials a preservar i altres condicions específiques

- Elements interiors: Campana, llar de foc i forn de pa, llinda de la porta interior
- Elements exteriors: Cisterna d'aigua de 60.000l, conjunt de deu feixes treballades a la perfecció i amb esglaons de pedra.
- En cas de reforma seria interessant poder introduir les energies renovables. Caldria millorar el camí d'accés ja que està en molt mal estat. Algunes de les feixes de la finca estan en mal estat, caldria consolidar-les.