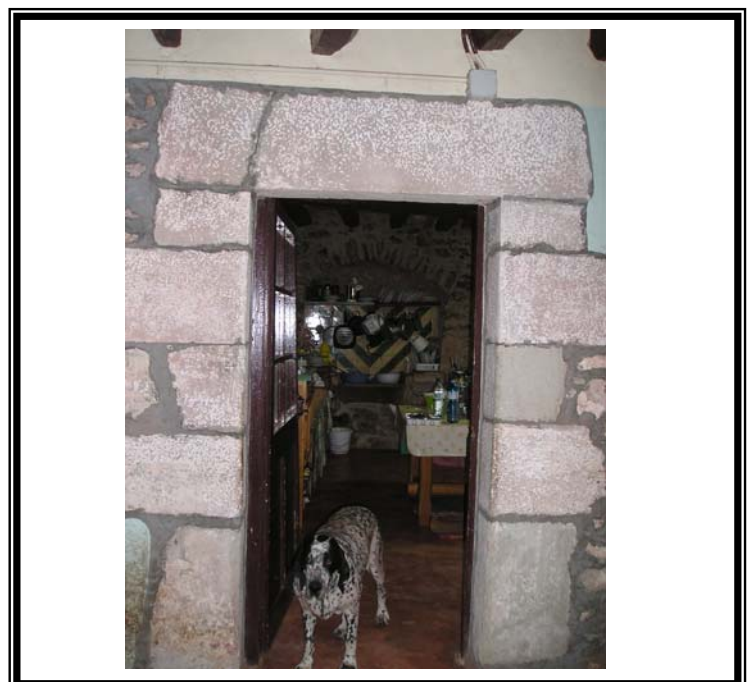
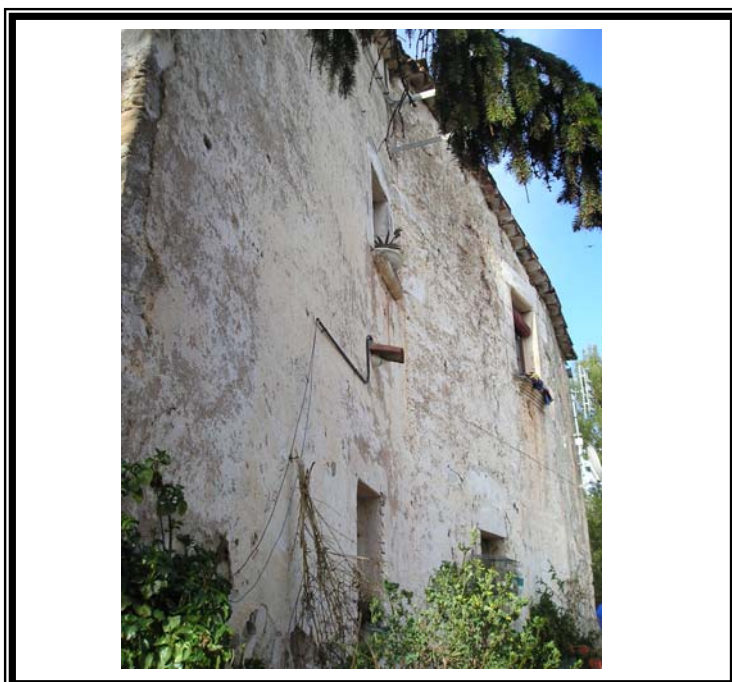
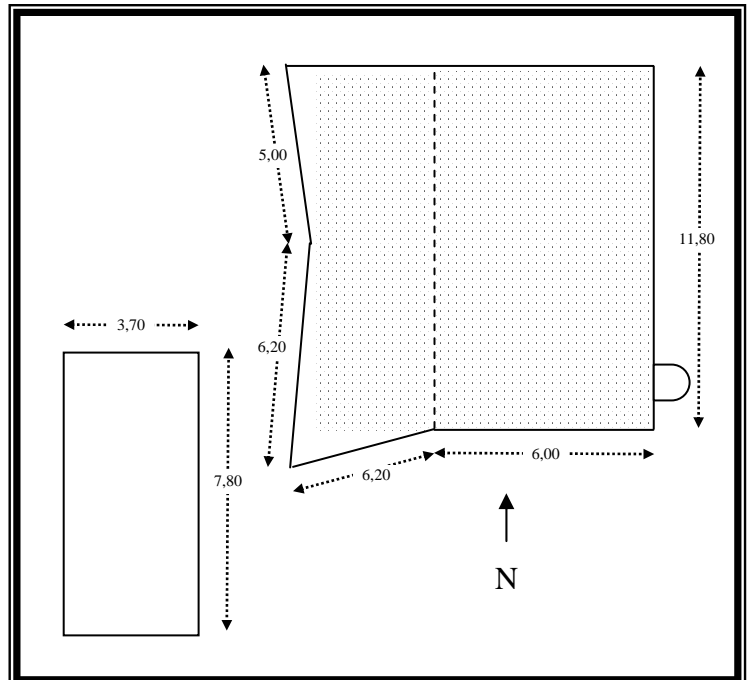
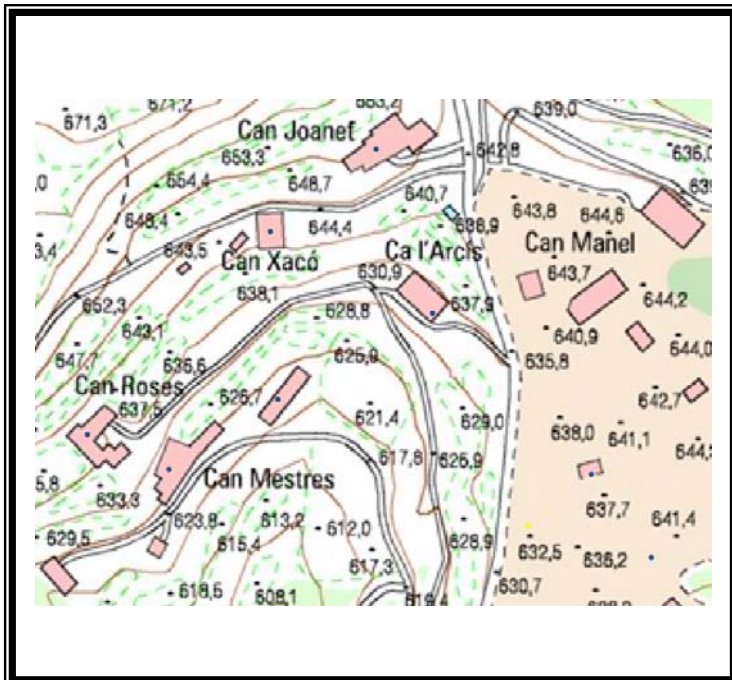


NOM Can Xacó		CODI 39	
Nucli o indret:	Serrat de l'Ocata		
Coordenades UTMx	437166	Coordenades UTMy	4616862
	Polígon: 1		
	Parcel·la: 7		
Qualificació del sòl	10c		
Protecció actual	Cap		





1.- DESCRIPCIÓ DE LA MASIA O CASA RURAL:

1.1. Descripció volumètrica i de l'entorn paisatgístic

- Descripció general Masia de tipologia 1 segons Danés, és a dir, amb una teulada de dues vessants, però paral·leles a la façana. Actualment, la façana està orientada a cara oest, per qüestions d'espai del terreny. Per la configuració de la casa, parteix d'una masia amb teulada a una sola vessant que va rebre un adossat a la part oest, actual façana. No es troba referència de l'any de construcció però, a ben segur, com la resta de masies de l'entorn va ser reformada importantment al segle XVII però la masia és possiblement del s.XIV-XV. Actualment primera residència, de 2 plantes. Façana i mur de pedra de la zona amb rejuntament de calç i cantoneres de pedra de majors dimensions i amb alguna pedra treballada. La façana està encalada amb alguna zona on s'aprecia la pedra. Façana amb 5 finestres i 1 porta amb brancals de pedra sorrenca. Les parets interiors són fetes amb pedra i calç. Sostres d'embigat de fusta, cairons i rajols. Teulada amb biga de fusta i aïllament de canya sota teula catalana.
- Ocupació en planta(m²): 110 m² masia + 28,9 m² del paller
- Edificacions annexes: El paller conserva un brancal de totxo a la porta d'entrada fet amb una tipologia de peces de gran valor per la seva antiguitat(A1). El paller està en mal estat i caldria reformar-lo
- Arbrat: 2 oliveres milenàries mortes a principis de s. XX, però de les que han sorgit rebrots

1.2. Ús actual i titularitat

- Ús: Masia d'ús Residencial Unifamiliar
- Titularitat: Privada de lloguer

1.3. Estat de conservació de l'immoble o conjunt, serveis i situació de risc:

- Estat general: Bo
- Anys de reformes: A partir de l'antiga masia del s. XIV-XV es va realitzar l'ampliació de la casa al 1701 aprofitant una època de bonança econòmica. En aquella època es construeix el paller. No és fins el 1950 quan es torna a reformar la casa, sobretot incidint als seus interiors.
- Problemes estructurals: Necessita arreglar parts de la coberta
- Subministrament d'aigua: Cisterna Cisterna
- Tractament d'aigua: Fossa sèptica
- Risc d'incendi: Mig
- Xarxa elèctrica: Sí
- Risc d'inundació: Baix

1.4. Accessibilitat des dels camins públics

- Camí d'accés: De terra en bon estat de règim Públic

2.- JUSTIFICACIÓ DE LES RAONS LEGALS QUE ACONSELLEN LA RECUPERACIÓ I PRESERVACIÓ DE LA MASIA O CASA RURAL:

2.1. Descripció històrica-estilística

Senzillesa arquitectònica de la construcció que es veu compensada per la unitat paisatgística que forma amb la resta de masies així com el referent històric d'un passat d'agricultura de mitja muntanya.



2.2. Descripció paisatgística i social històrica

Espai de la muntanya mitja catalana caracteritzada per forts desnivells, sòls pobres i rocosos i una vegetació mediterrània de soleia (Pins i alzines). L'antropització de l'espai va condicionar un tipus d'assentament adaptat a aquests factors i caracteritzat per l'aterrassament (feixes), dedicades principalment i fins a finals del segle XIX a la vinya i cultius de secà. Aquest entorn i la limitada disponibilitat d'aigua i de sòl són els modeladors d'una estructura social caracteritzada per una economia agrària de subsistència i un petita activitat d'explotació de la pedra, un caràcter més aviat tancat de la població, una tipologia constructiva austera que compensà l'aïllament i la manca de recursos amb l'agrupament en dos centres de poder: entorn de la masia de Puignonell i de la de Can Ciurans. Els centres espirituals de referència eren Puiggraciós i St. Bartomeu.

2.3. Descripció paisatgística i social actual

L'evolució del paisatge s'ha transformat per una ocupació massiva de l'espai per part d'urbanitzacions difuses. Les feixes han sofert un procés de degradació i esfondrament vers l'avenç del bosc. L'activitat agrícola es redueix a la de propi consum i algunes masies resten abandonades. L'ús residencial s'accentua, arriba l'aigua de xarxa i les distàncies a nuclis poblats es redueixen. El principal perill ara és el foc i la pressió urbanística que pot malmetre el caràcter social i paisatgístic de l'espai. L'arribada del teixit urbà ha diluït la polarització dels 2 nuclis i els ha integrat a la trama urbana del municipi.

3.- DETERMINACIONS NORMATIVES:

3.1. Volumetria original

Manteniment de l'original

3.2. Condicions d'ordenació, edificació, serveis i accés

L'edificació es cataloga amb la tipologia d'ordenació **M2**.

3.3. Volums no utilitzables pels usos previstos a l'apartat anterior i altres limitacions

Cap.

3.4. Elements especials a preservar i altres condicions específiques

- Elements interiors: Resta una pica a la cuina de gran valor, una campana de llar de foc del s.XVII, i una peça de pedra tipus fogó per mantenir l'olla calenta.
- Elements exteriors: Cisterna de pedra natural, forn de pa.
- En cas de reforma tenir en compte l'ús d'energies renovables, especialment solar tèrmica, ubicada a la construcció o fora d'ella i que s'integri adequadament. Caldria millorar algunes de les parets seques de pedra que donen valor a l'espai. Seria destacable la possibilitat de posar d'acord tots els veïns de la zona per tal de fer arribar l'aigua del poble.