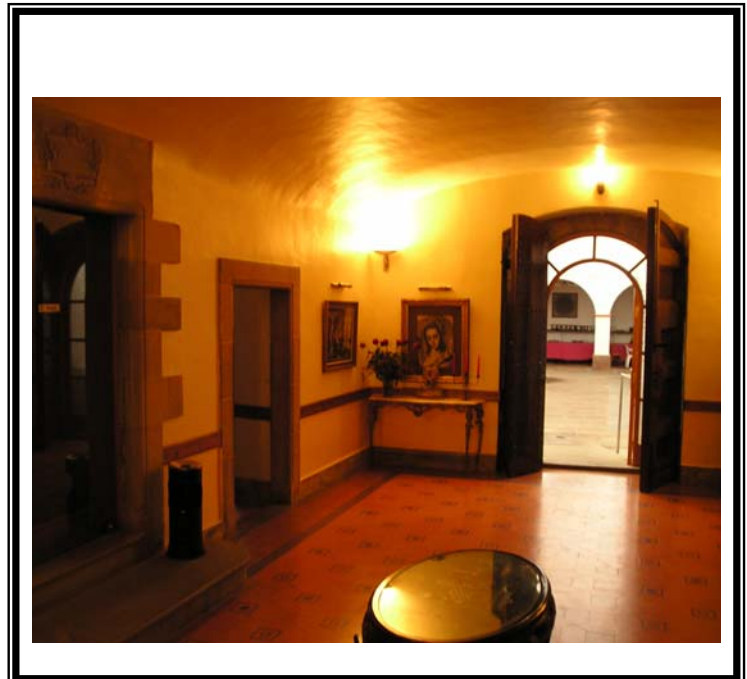
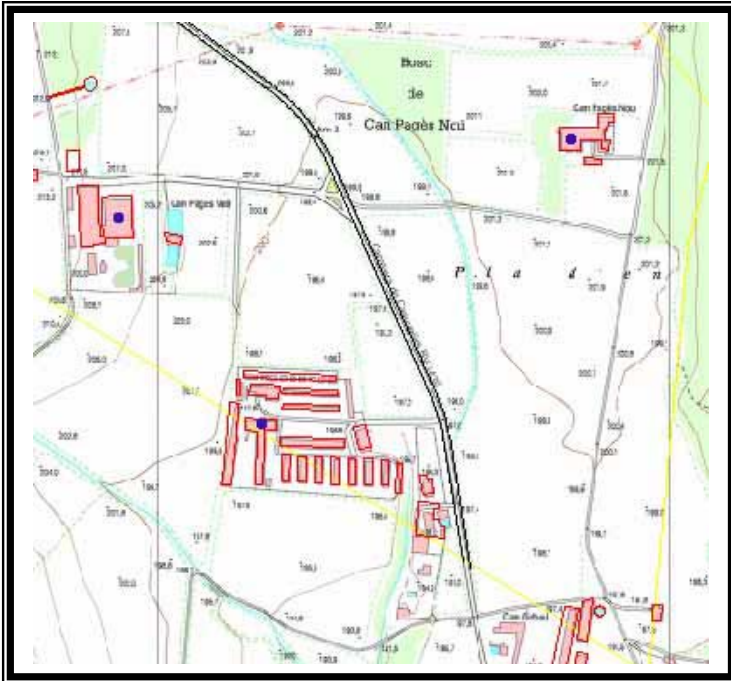
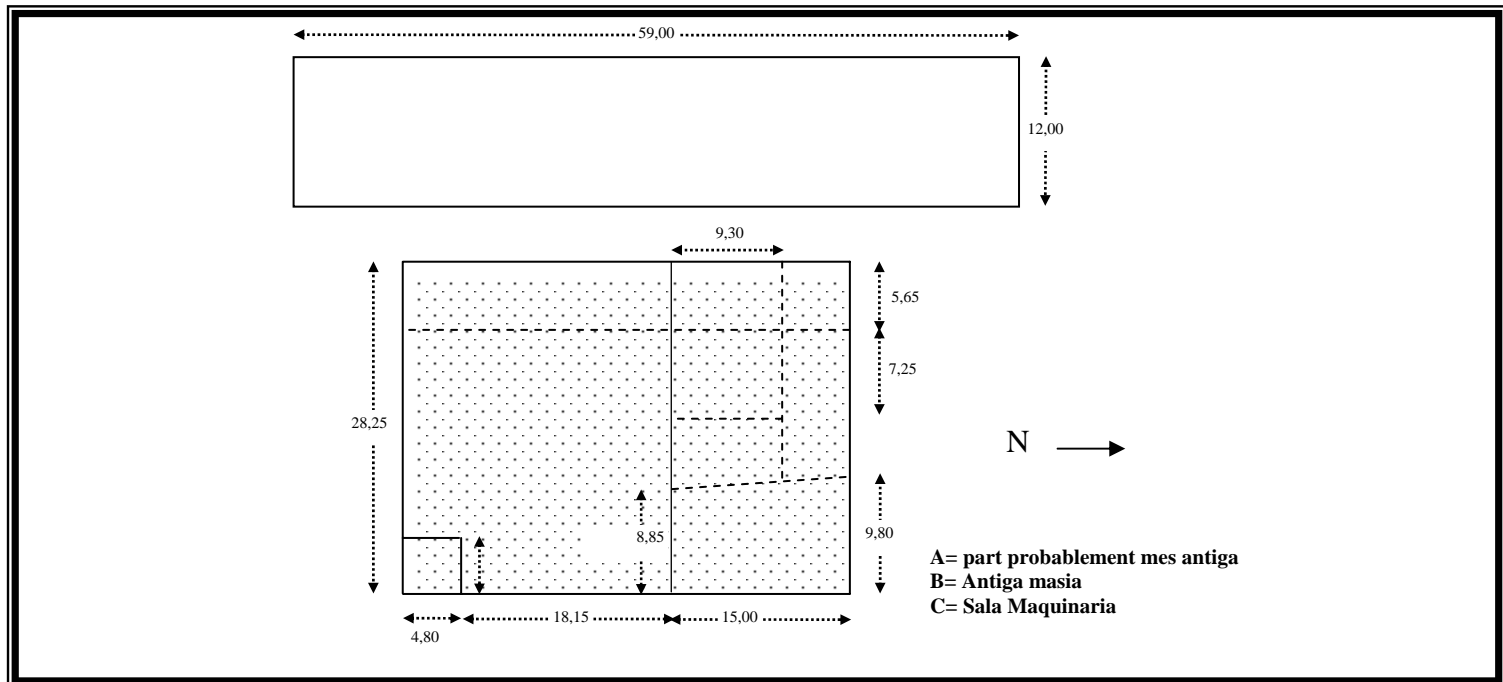




NOM Casa Pairal de Can Pagès Vell		CODI 80	
Nucli o indret:	Can Pagès		
Coordenades UTMx	439458	Coordenades UTMy	4610119
	Polígon: 2		
	Parcel·la: 113		
Qualificació del sòl	10a		
Protecció actual	Cap		





## 1.- DESCRIPCIÓ DE LA MASIA O CASA RURAL:

### 1.1. Descripció volumètrica i de l'entorn paisatgístic

- Descripció general: Masia de tipus 4 segons Danés, amb teulada a dues vessants amb carener perpendicular a façana. Aixecament basilical a la part central de la teulada que drena les aigües a dues vessants. La façana es arrebossada i pintada de color blanc. Consta de 12 finestres amb brancals de pedra calcària d'estil gotitzat, tres de les quals tenen capitell central. A ben segur són d'una reforma posterior de la masia del s.XVIII o XIX. Presenta 2 portals dobellats també contemporanis d'aquesta època. Cal destacar que la part de la façana sembla un cos afegit a la part davantera de l'antiga masia que podria ser del s.XVI o s.XVII. A banda i banda d'aquest cos més antic s'erigeixen 2 blocs tipus galeria amb arcs, 5 en total al costats de llevant i ponent que es complementen amb un arc i un petit torreó de la cara Sud. La cara sud, la que dóna accés a l'antic barri de la masia, presenta 3 portes dobellades i 2 arcs dels torreons. Destaca que al perímetre de la masia, hi ha un mur perimetral que engloba els serveis de la masia així com una zona d'hort. L'interior de la masia està molt reformat però conserva elements de gran valor. A la part nord hi ha un seguit de portes amb l'escut de la flor de "lis", símbol de la reialesa borbònica. D'altra banda, els sostres són de múltiples materials, els de la façana nord són amb volta de totxo catalana formant 3 cossos. Els de la part interior i possiblement més antiga són amb embigat i enllatat de fusta amb decoracions. La teulada no s'ha pogut veure però a ben segur que conserva embigat de fusta.
- Ocupació en planta(m<sup>2</sup>): 1043m<sup>2</sup> cos principal+ annexos 833m<sup>2</sup>
- Edificacions annexes: Annex del jardí de la cara sud de la masia 126m<sup>2</sup>(A2), cobert lateral a la part oest de la masia 708m<sup>2</sup>(A2)
- Arbrat: Destaquen els xiprers de l'accés a la casa que donen un aire noble i íntim a l'espai

### 1.2. Ús actual i titularitat

- Ús: Casa Pairal d'ús industrial-comercial plurifamiliar
- Titularitat: Privada de propietat

### 1.3. Estat de conservació de l'immoble o conjunt, serveis i situació de risc:



- Estat general: Molt bo
- Anys de reformes: L'actual estructura és d'una reforma del s.XIX ja que els elements decoratius i la tipologia constructiva de les galeries laterals és típica d'aquesta època. Posteriorment, són evidents d'altres reformes que no s'han pogut datar. Anteriorment, la masia del s.XVI-XVII deuria patir les pertinents reformes que no es poden datar.
- Problemes estructurals: no són evident
- Subministrament d'aigua: Pou
- Tractament d'aigua: Fossa sèptica
- Risc d'incendi: Baix
- Xarxa elèctrica: si
- Risc d'inundació: Baix

#### 1.4. Accessibilitat des dels camins públics

- Camí d'accés: Asfaltat de règim públic

## 2.- JUSTIFICACIÓ DE LES RAONS LEGALS QUE ACONSELLEN LA RECUPERACIÓ I PRESERVACIÓ DE LA MASIA O CASA RURAL:

### 2.1. Descripció històrica-estilística

Masia que requereix d'una màxima protecció tant interior com exterior ja que la seva majestuositat arquitectònica, malgrat les successives modificacions a fi efecte de dotar-la de diverses activitats econòmiques, és molt elevada. Conserva un aire que barreja elements de caire colonial amb d'altres de decoració neogòtica que li conferixen una gran singularitat. D'altra banda, el mur perimetral que l'esguarda dona una doble protecció a la masia ja que els porxos laterals es tanquen fins a formar un pati interior propi de les construccions del s.XIX que van arribar a evolucionar fins a un pati cobert per una claraboia i una escala d'accés per aquesta per aprofitar més l'espai interior.

### 2.2. Descripció paisatgística i social històrica

Àrea dominada per dos masos molt poderosos i emparentats familiarment que curiosament no han tingut molta transcendència en la història de l'Ametlla, de ben segur per la seva llunyania del nucli, Can Pagès Vell i Nou. Zona enclavada en la plana vallesana amb un contrast de grans camps agrícoles amb masses forestals d'alzinars i pinedes. La vida agrícola compta, relativament, amb moltes facilitats, tant pel terreny, la disponibilitat d'aigua, l'ampar de famílies poderoses i per ser lloc de pas cap al nucli poblat més important de la zona, Granollers.

### 2.3. Descripció paisatgística i social actual

Espai agroforestal amb predominància dels camps de cultiu, bàsicament dedicats als cultius de regadiu, horta. La importància dels dos masos Can Pagès continua, tot i que en una escala molt reduïda. L'activitat agrícola és cada cop menys rentable econòmicament, tot i mantenir-se en grans extensions. El fenomen de la urbanització s'acosta i ja l'àrea queda envoltada de polígons industrials. L'autovia ha realitzat un aïllament molt destacat d'aquest espai vers l'Ametlla.

## 3.- DETERMINACIONS NORMATIVES:

### 3.1. Volumetria original

Manteniment de l'original

### 3.2. Condicions d'ordenació, edificació, serveis i accés

L'edificació es cataloga amb la tipologia d'ordenació **M1**.



### **3.3. Volums no utilitzables pels usos previstos a l'apartat anterior i altres limitacions**

Cap.

### **3.4. Elements especials a preservar i altres condicions específiques**

- Elements interiors: Sostres decorats, portalades amb relleus, terres, elements singulars antics de decoració
- Elements exteriors: Espai singular destinat a l'hort, la muralla, el pou, un petit aqüeducte.
- En cas de reforma caldria plantejar la necessitat d'integrar les energies renovables a la nova construcció. A ser possible s'hauria de garantir que l'ocupació dels espais d'aparcament generés el mínim impacte visual, caldria plantejar l'establiment de tanques arbrades a tal efecte.